


МИНИСТЕРСТВО СЕЛЬСКОГО ХОЗЯЙСТВА РОССИЙСКОЙ ФЕДЕРАЦИИ  
ФЕДЕРАЛЬНОЕ ГОСУДАРСТВЕННОЕ БЮДЖЕТНОЕ ОБРАЗОВАТЕЛЬНОЕ  
УЧРЕЖДЕНИЕ ВЫСШЕГО ОБРАЗОВАНИЯ  
«УДМУРТСКИЙ ГОСУДАРСТВЕННЫЙ АГРАРНЫЙ УНИВЕРСИТЕТ»



Утверждаю:  
проректор по образовательной  
деятельности и молодежной политике  
 / Воробьева С.Л./  
« 28 » февраля 2023 г.

РАБОЧАЯ ПРОГРАММА ДИСЦИПЛИНЫ

**«ФЛОРИСТИКА И ФИТОДИЗАЙН»**

**По специальности среднего профессионального образования**  
**35.02.12 Садово-парковое и ландшафтное строительство**

Квалификация выпускника – техник

Форма обучения – очная

Ижевск 2023

## СОДЕРЖАНИЕ

1. Цели и задачи освоения дисциплины.....	3
2. Место дисциплины в структуре ООП .....	3
3. Компетенции выпускника, формируемые в результате освоения дисциплины .....	3
4. Структура и содержание дисциплины .....	4
5. Образовательные технологии.....	7
6. Оценочные средства для текущего контроля успеваемости, про- межуточной аттестации по итогам освоения дисциплины и учеб- но-методическое обеспечение самостоятельной работы студентов	8
7. Учебно-методическое и информационное обеспечение дисципли- ны .....	10
8. Материально-техническое обеспечение дисциплины .....	11
Фонд оценочных средств .....	13

## **1 ЦЕЛИ И ЗАДАЧИ ОСВОЕНИЯ ДИСЦИПЛИНЫ**

**Целью освоения дисциплины** являются: освоение теории и практики цветоводства закрытого грунта, особенностей озеленения интерьеров, изучение техники создания флористических композиций, развитие художественного вкуса и творческого мышления.

**Задачи освоения дисциплины:** изучение основного ассортимента растений, использование растений как материал для аранжировки; получение знаний: о происхождении, морфологических и биологических особенностях растений; об основных стилях флористики; об основных способах цветочной аранжировки; формирование практических навыков и умений по составлению цветочных композиций и оформлению интерьера.

## **2 МЕСТО ДИСЦИПЛИНЫ В СТРУКТУРЕ ООП**

Учебная дисциплина «Флористика и фотодизайн» является вариативной частью общепрофессионального цикла учебного плана по специальности 35.02.12 Садово-парковое и ландшафтное строительство.

Особое значение дисциплина имеет при формировании и развитии ОК - 01, ОК -02, ОК -03, ОК -07.

## **3 КОМПЕТЕНЦИИ ВЫПУСКНИКА, ФОРМИРУЕМЫЕ В РЕЗУЛЬТАТЕ ОСВОЕНИЯ ДИСЦИПЛИНЫ**

В процессе освоения дисциплины студент осваивает и развивает следующие компетенции:

ОК 01. Выбирать способы решения задач профессиональной деятельности применительно к различным контекстам;

ОК 02. Использовать современные средства поиска, анализа и интерпретации информации, и информационные технологии для выполнения задач профессиональной деятельности;

ОК 03. Планировать и реализовывать собственное профессиональное и личностное развитие, предпринимательскую деятельность в профессиональной сфере, использовать знания по финансовой грамотности в различных жизненных ситуациях;

ОК 07. Содействовать сохранению окружающей среды, ресурсосбережению, применять знания об изменении климата, принципы бережливого производства, эффективно действовать в чрезвычайных ситуациях;

### 3.1 Перечень компетенций

Код <sup>1</sup> ПК, ОК,	Умения	Знания
ОК -01, ОК -02, ОК -03, ОК -07,	создавать флористические работы, подбирая необходимый природный материал, и сопутствующие приспособления и оборудование; подбирать ассортимент растений для составления различных композиций; составить аранжировку основных видов флористических изделий самостоятельно и по образцу; составить план и проект озеленения интерьеров; использовать цветочные композиции для оформления интерьера и создавать различные типы композиций	объекта и предмета изучения фотодизайна, истории возникновения основных направлений флористики и фотодизайна; основного видового ассортимента растений, используемый в цветочной аранжировке; правил сочетания цветов, значений цвета для создания цветочной аранжировки; основных принципов построения цветочных композиций; основных видов флористических изделий; основных приемов работы с живыми цветами и сухоцветами, истории возникновения основных направлений фотодизайна и флористики; видового ассортимента и биологические особенности основных видов декоративных растений, применяемых для фотодизайна и флористики.

## 4 СТРУКТУРА И СОДЕРЖАНИЕ ДИСЦИПЛИНЫ «ФЛОРИСТИКА И ФИТОДИЗАЙН»

Общая трудоемкость дисциплины составляет 72 часа.

Количество часов					
Ауд.	СР	Лекции	Лабораторные занятия	Промежуточная аттестация	Всего
32	40	16	16	зачет	72

### 4.1 Структура дисциплины

№ п/п	Раздел дисциплины, темы раздела	Виды учебной работы, включая СРС и трудоемкость (в часах)				Форма: текущего контроля успеваемости, СРС (по неделям семестра); промежуточной аттестации (посеместрам)
		всего	лекция	лаб. занятия	СРС	
1	<b>Введение в фотодизайн. Законы композиции.</b>	12	4	4	4	
	Теоретические основы фотодизайна и флористики.		2	2	2	Тестирование по каждой теме раздела
	Композиция и цвет в фотодизайне		2	2	2	Выполнение заданий
2	<b>Восточная и европейская школы фотодизайна.</b>	20	4	4	12	
	Восточная школа фотодизайна		2	2	6	Тестирование по каждой теме раздела, выполнение заданий,
	Европейская школа фотодизайна		2	2	6	

№ п/п	Раздел дисциплины, темы раздела	Виды учебной работы, включая СРС и трудоемкость (в часах)				Форма: текущего контроля успеваемости, СРС (по неделям семестра); промежуточной аттестации (посеместрам) экспресс-опрос.
		всего	лекция	лаб. занятия	СРС	
<b>3</b>	<b>Флористический коллаж и праздничная аранжировка</b>	<b>20</b>	<b>4</b>	<b>4</b>	<b>12</b>	
	Искусство составление букета.		2	2	6	Тестирование по каждой теме раздела, выполнение заданий
	Флористический коллаж и праздничная аранжировка.		2	2	6	
<b>4.</b>	<b>Основы фотодизайна в интерьере.</b>	<b>20</b>	<b>4</b>	<b>4</b>	<b>12</b>	
	Методика подбора растений для интерьеров различного типа и стиля.		2	2	6	Тестирование по каждой теме раздела, выполнение заданий, экспресс-опрос.
	Композиции из растений и искусственного материала. Флорариумы. Зимние сады		2	2	6	
	<b>Итого</b>	<b>72</b>	<b>16</b>	<b>16</b>	<b>40</b>	<b>Зачет</b>

## 4.2 Содержание разделов дисциплины

№ п	Название раздела	Содержание раздела в дидактических единицах
1.	<b>Введение в фотодизайн. Законы композиции.</b>	Введение в фотодизайн, основные направления. История фотодизайна. Стиль в цветочной композиции. Фронтальная, объёмная и объёмно-пространственные. Композиционные средства. Пространство. Пространственные структуры и модули. Ритм и ритмические ряды. Пропорции. Контраст и нюанс, симметрия и асимметрия. Восприятие и эмоциональное воздействие цвета. Зависимость восприятия цвета от освещённости. Символика цвета. Цветовой контраст. Гармония цвета. Оптическое смешение цветов. Колорит. Контраст. Фон. Цвет в интерьере.
2.	<b>Восточная и европейская школы фотодизайна.</b>	Восточная и европейская школы фотодизайна и флористики. Линейный стиль восточной школы фотодизайна. Икебана: история и основные школы. Стили икебаны. Бонсай. Развитие европейской школы аранжировки цветов. Художественно-композиционные принципы. Линейно-массивный стиль.
3.	<b>Флористический коллаж и праздничная аранжировка</b>	Основные правила построения букета. Виды букетов. Подбор растительного материала. Морфологические особенности цветочных культур. Декоративная стилизация в композиции на тему природных форм. Тематические букеты. Флористический коллаж. Новогодняя флористика. Свадебная флористика. Пасхальная флористика.
4.	<b>Основы фотодизайна в интерьере</b>	Методика подбора растений для интерьеров различного типа и стиля. Композиции из растений. Флорариумы. Зимние сады.

## 4.3 Лабораторные занятия

№ п/п	Наименование лабораторных работ	Трудоем- кость (час.)
<b>1. Введение в фотодизайн. Законы композиции.</b>		
	Оборудование и инструменты. Растительный и не растительный материал.	2
	Композиция и цвет в фотодизайне.	2
<b>2. Восточная и европейская школы фотодизайна</b>		
	Икебана в высокой (Нэгире) вазе. Икебана в низкой (Морибана) вазе. Уход за бонсаи.	2
	Составление композиции в линейном и массивном стилях.	2
<b>3. Флористический коллаж и праздничная аранжировка</b>		
	Основные принципы построения букетов. Составление схем букетов.	2
	Новогодняя флористика. Пасхальная флористика. Свадебная флористика. Составление букета из сухоцветов. Составление композиции в технике флористический коллаж.	2
<b>4. Основы фотодизайна в интерьере</b>		
	Принципы проектирования интерьерных композиций	2
	Проектирование композиций для жилых помещений и официальных учреждений	2
Итого		28

#### 4.4 Содержание самостоятельной работы и формы контроля

Раздел дисциплины, темы раздела	Всего часов	Содержание самостоятельной работы	Форма контроля
<b>1. Введение в фотодизайн. Законы композиции.</b>			
<b>Композиция и цвет в фотодизайне.</b> Теплые и холодные цвета. Сочетания: моно-, ди-, полихроматическое	4	Работа с учебной и научной литературой.	Экспресс-опрос
<b>2. Восточная и европейская школы фотодизайна.</b>			
Восточная школа фотодизайна. Теория гармонических сочетаний Движение цвета в пространстве Стилизация в декоративном пейзаже	6	Работа с учебной и научной литературой. Подбор материалов. Тренировки составления композиций. Разработка композиции	Экспресс-опрос
Европейская школа фито- дизайна. Построение пространства европейской школы дизайна. Треугольные композиции. L-образные композиции.	6	Работа с учебной и научной литературой. Подбор материалов. Тренировки составления композиций. Разработка композиции	Экспресс-опрос
<b>3. Флористический коллаж и праздничная аранжировка</b>			
Искусство составление букета. Декоративно-цветущие и вьющиеся однолетники в фотодизайне.	3	Работа с учебной и научной литературой. Подбор видов растений.	Экспресс-опрос
Искусство составление букета. Лиственно-декоративные однолетники в фотодизайне.	3	Работа с учебной и научной литературой. Подбор видов растений.	Экспресс-опрос

Раздел дисциплины, темы раздела	Всего часов	Содержание самостоятельной работы	Форма контроля
Флористический коллаж и праздничная аранжировка. Группы гармоничных сочетаний взаимодополняющих цветов. Венки из различных материалов и их использование в фотодизайне. Подвесные композиции и их использование в фотодизайне	6	Работа с учебной и научной литературой.	Экспресс-опрос, сообщение, презентация
<b>4. Основы фотодизайна в интерьере</b>			
Методика подбора растений для интерьеров различного типа и стиля.	6	Подбор видов растений для офисов.	Проверка заданий, экспресс-опрос
Композиции из растений и искусственного материала.	6	Подбор сосудов и флористических аксессуаров для офисов.	Проверка заданий, экспресс-опрос

## 5. ОБРАЗОВАТЕЛЬНЫЕ ТЕХНОЛОГИИ

### 5.1. Интерактивные образовательные технологии, используемые на аудиторных занятиях

Вид занятия (Л, ЛР)	Используемые интерактивные образовательные технологии
ЛР 1	Работа в парах по теме ЛР Оборудование и инструменты. Растительный и не растительный материал
ЛР 2	Работа в парах по теме ЛР Композиция и цвет в фотодизайне.
ЛР 4	Работа в парах по теме ЛР Уход за бонсаи.
ЛР 9	Работа в парах по теме ЛР Новогодняя флористика
ЛР 14	Работа в парах по теме ЛР Проектирование композиций для жилых помещений и официальных учреждений.
Л 11	Лекция по типу визуализация Методика подбора растений для интерьеров различного типа и стиля.
Л 12	Лекция по типу визуализация Композиции из растений и искусственного материала.
Л 13	Лекция по типу визуализация Флорариумы. Зимние сады.

\* Ситуационные задачи приведены в приложении к рабочей программе.

Для выполнения лабораторных работ (1, 2, 4, 9, 14) в зависимости от темы задания студентам выдаются попарно. При выполнении заданий студенты обсуждают промежуточные результаты работы, теоретически обосновывают их и производят первичный контроль конечных результатов в виде

проведения проверки работы и вопросов друг к другу. В ходе работы происходит закрепление полученных знаний

При наличии лиц с ограниченными возможностями здоровья преподаватель организует работу в соответствии с Положением об инклюзивном образовании УдГАУ.

## **6. ОЦЕНОЧНЫЕ СРЕДСТВА ДЛЯ ТЕКУЩЕГО КОНТРОЛЯ УСПЕВАЕМОСТИ, ПРОМЕЖУТОЧНОЙ АТТЕСТАЦИИ ПО ИТОГАМ ОСВОЕНИЯ ДИСЦИПЛИНЫ И УЧЕБНО-МЕТОДИЧЕСКОЕ ОБЕСПЕЧЕНИЕ САМОСТОЯТЕЛЬНОЙ РАБОТЫ СТУДЕНТОВ**

Контроль знаний студентов по дисциплине «Флористика и фотодизайн» проводится в устной и письменной форме, предусматривает текущий контроль и контроль и промежуточную аттестацию (зачет).

Методы контроля:

- тестовая форма контроля;
- устная форма контроля – опрос и общение с аудиторией по поставленной задаче в устной форме;
- решение определенных задач (ситуаций) на лабораторных занятиях.

Текущий контроль предусматривает письменную форму опроса студентов по окончании изучения каждой темы.

### **6.1 Виды контроля и аттестации, формы оценочных средств**

№ п/п	Виды контроля и аттестации (ВК, ТА <sub>т</sub> ) <sup>1</sup>	Наименование раздела учебной дисциплины	Оценочные средства*	
			Форма	Количество вопросов в задании
1.	ВК, ТА <sub>т</sub>	Введение в фито-дизайн. Законы композиции.	Входной контроль тестирование	4 вопроса 5 вопросов
2.	ВК, ТА <sub>т</sub>	Восточная и европейская школы фотодизайна	Тестирование. Выполнение задания	12 вопросов 1 задание
3.	ВК, ТА <sub>т</sub>	3. Флористический коллаж и праздничная аранжировка	Тестирование. Выполнение задания	12 вопросов 1 задание
4.	ВК, ТА <sub>т</sub>	4 Основы фотодизайна в интерьере	Тестирование. Решение задачи	10 вопросов 1 задача
5	ПрАТ	Зачет		2 вопроса и 1 задание на вариант

\*Фонд оценочных средств для текущего контроля и промежуточной аттестации приведен в приложении к рабочей программе.

Методика текущего контроля и промежуточной аттестации отражена в Приложении к рабочей программе.

## **Методика текущего контроля и промежуточной аттестации**

Освоение образовательной программы сопровождается текущим контролем успеваемости и промежуточной аттестацией обучающихся.

Текущий контроль успеваемости обучающихся является элементом внутривузовской системы контроля качества подготовки специалистов и способствует активизации познавательной деятельности обучающихся в межсессионный период как во время контактной работы обучающихся с преподавателем, так и во время самостоятельной работы. Текущий контроль осуществляется преподавателем и может проводиться в следующих формах: индивидуальный и (или) групповой опрос (устный или письменный); таблицы; задачи; тестирование (письменное или компьютерное); контроль самостоятельной работы обучающихся (в письменной или устной форме).

По итогам текущего контроля преподаватель отмечает обучающихся, проявивших особые успехи, а также обучающихся, не выполнивших запланированные виды работ.

Промежуточная аттестация призвана оценить компетенции, сформированные у обучающихся в процессе обучения и обеспечить контроль качества освоения программы. Для контроля результатов освоения обучающимися учебного материала по программе конкретной дисциплины, проверка и оценка знаний, полученных за семестр (курс), развития творческого мышления, приобретения навыков самостоятельной работы, умения применять теоретические знания при решении задач, оценки знаний, умений, навыков и уровня сформированных компетенций обучающихся предусматривается зачет.

Зачет проводится в устной, письменной или тестовой форме. Для оценивания при промежуточной аттестации (зачете) используются отметки «зачтено» и «незачтено». Отметка «зачтено» соответствует критериям оценок «удовлетворительно», «хорошо», «отлично» и ставится за ответ, обнаруживающий: усвоение основного содержания учебного материала; удовлетворительные знания программного материала; достаточную сформированность умений и навыков. Отметка «незачтено» соответствует критериям оценки «неудовлетворительно» и ставится, если студент: не усвоил основное содержание материала; не знает и не понимает значительную или основную часть программного материала в пределах поставленных вопросов; необходимые умения и навыки не сформированы.

### **6.2 Перечень учебно-методического обеспечения для самостоятельной работы**

1. Рабочая программа дисциплины «Фитодизайн»

2. Фитодизайн в интерьере: методическое пособие для выполнения лабораторных работ/ Сост. Н.Ю. Сунцова. – Ижевск: ФГБОУ ВО Ижевская ГСХА, 2020. – 87 с.

<http://192.168.88.95/index.php?q=docs&download=1&parent=11410&id=42353>

## **7 УЧЕБНО-МЕТОДИЧЕСКОЕ И ИНФОРМАЦИОННОЕ ОБЕСПЕЧЕНИЕ ДИСЦИПЛИНЫ**

### **7.1 Основная литература**

1. Сунцова Н.Ю. Фитодизайн в интерьер: Учебное пособие для студентов, обучающихся по направлению «Лесное дело» - Ижевск: ФГОУ ВО Ижевская ГСХА, 2016.

2. Специализированные объекты ландшафтной архитектуры: проектирование, строительство, содержание. Сокольская О.Б., Теодоносский В.С. Санкт-Петербург; Москва; Краснодар: Лань, 2015. ЭБС Лань [http://e.lanbook.com/books/element.php?pl1\\_id=56172](http://e.lanbook.com/books/element.php?pl1_id=56172).

### **7.2 Дополнительная литература**

№ п/п	Наименование	Автор(ы)	Год и место издания	Используется при изучении разделов	Количество экземпляров
1.	Методики составления цвеофактурных схем: учеб. пособие	Зиатдинова, Д.Ф., Ахметова Д.А., Тимербаев Н.Ф.	Казан. нац. ис-след. технол. ун-т.—Казань: КНИТУ, 2014	1-4	ЭБС Руконт <a href="http://rucont.ru/efd/303109">http://rucont.ru/efd/303109</a>
2.	Древесные растения в ландшафтном проектировании и инженерном благоустройстве территории.	Попова О.С., Попов В.П.	Санкт-Петербург; Москва; Краснодар Лань, 2014	1-4	ЭБС Лань <a href="http://e.lanbook.com/books/element.php?pl1_id=45928">http://e.lanbook.com/books/element.php?pl1_id=45928</a>

### **7.3 Перечень Интернет-ресурсов и информационных технологий, включая перечень информационно-справочных систем**

1. Операционная система: Microsoft Windows 10 Professional. Подписка на 3 года. Договор № 9-БД/19 от 07.02.2019. Последняя доступная версия программы. Astra Linux Common Edition. Договор №173-ГК/19 от 12.11.2019 г.

2. Базовый пакет программ Microsoft Office (Word, Excel, Power-Point). Microsoft Office Standard 2016. Бессрочная лицензия. Договор №79-ГК/16 от 11.05.2016. Microsoft Office Standard 2013. Бессрочная лицензия. Договор №0313100010014000038-0010456-01 от 11.08.2014. Microsoft Office Standard 2013. Бессрочная лицензия. Договор №26 от 19.12.2013. Microsoft

Office Professional Plus 2010. Бессрочная лицензия. Договор №106ГК от 21.11.2011. Р7-Офис. Договор №173-ГК/19 от 12.11.2019 г.

3. Информационно-справочная систем (справочно-правовая система) «Консультант плюс». Соглашение № ИКП2016/ЛСВ 003 от 11.01.2016 для использования в учебных целях бессрочное. Обновляется регулярно. Лицензия на все компьютеры, используемые в учебном процессе.

#### **7.4 Методические указания по освоению дисциплины**

Перед изучением дисциплины «Флористика и фотодизайн» студенту необходимо ознакомиться с рабочей программой дисциплины, размещенной на портале и просмотреть основную литературу, приведенную в рабочей программе в разделе «Учебно-методическое и информационное обеспечение дисциплины». Книги, размещенные в электронно-библиотечных системах доступны из любой точки, где имеется выход в Интернет, включая домашние компьютеры и устройства, позволяющие работать в сети Интернет. Если выявили проблемы доступа к указанной литературе, обратитесь к преподавателю (либо на занятиях, либо через портал университета).

Для изучения дисциплины необходимо иметь чистую тетрадь, объемом не менее 48 листов для выполнения заданий, и двуязычный словарь. Допускается использование электронных словарей.

Для эффективного освоения дисциплины рекомендуется посещать все виды занятий в соответствии с расписанием и выполнять все домашние задания в установленные преподавателем сроки. В случае пропуска занятий по уважительным причинам необходимо подойти к преподавателю и получить индивидуальное задание по пропущенной теме.

Полученные знания и умения в процессе освоения дисциплины студенту рекомендуется применять для решения своих задач, не обязательно связанных с программой дисциплины.

### **8 МАТЕРИАЛЬНО-ТЕХНИЧЕСКОЕ ОБЕСПЕЧЕНИЕ**

Учебная аудитория для проведения занятий лекционного типа, групповых и индивидуальных консультаций, текущего контроля и промежуточной аттестации (лабораторных занятий). Аудитория, укомплектованная специализированной мебелью и техническими средствами обучения, служащими для представления учебной информации большой аудитории: переносной ноутбук, лабораторное оборудование: Коллекция образцов древесины и пиломатериалов; Коллекция растений, плодов, семян, шишек	426033, Удмуртская Республика, г. Ижевск, ул. Кирова, д. 16, этаж 2, № 211
Помещение для самостоятельной работы. Помещение оснащено компьютерной техникой с возможностью подключения к сети «Интернет» и обеспечением доступа в электронную информационно-образовательную среду университета и сети "интернет" – 6.	426033, Удмуртская Республика, г. Ижевск, ул. Кирова, д. 16, этаж 1, Читальный зал №1

МИНИСТЕРСТВО СЕЛЬСКОГО ХОЗЯЙСТВА РОССИЙСКОЙ ФЕДЕРАЦИИ  
ФЕДЕРАЛЬНОЕ ГОСУДАРСТВЕННОЕ БЮДЖЕТНОЕ ОБРАЗОВАТЕЛЬНОЕ  
УЧРЕЖДЕНИЕ ВЫСШЕГО ОБРАЗОВАНИЯ  
«УДМУРТСКИЙ ГОСУДАРСТВЕННЫЙ АГРАРНЫЙ УНИВЕРСИТЕТ»

**ФОНД ОЦЕНОЧНЫХ СРЕДСТВ ДИСЦИПЛИНЫ**

**«ФЛОРИСТИКА И ФИТОДИЗАЙН»**

## 1 Цели и задачи ФОС дисциплины

Фонд оценочных средств (ФОС) по дисциплине «Флористика и фотодизайн» разработан для проведения промежуточной аттестации обучающихся по данной дисциплине и представляет собой комплект учебно-методических оценочных материалов, позволяющих установить соответствие учебных достижений обучающихся требованиям соответствующих образовательных и рабочих программ. Структура и содержание ФОС разработаны на основе требований к ФОС действующего ФГОС СПО.

**Целью** создания ФОС по дисциплине «Флористика и фотодизайн» является получение навыков выполнения различных видов тематического флористического оформления в интерьере и на открытом воздухе, изготовления и аранжировки основных видов флористических изделий по образцам и самостоятельно, приема заказов и поручений на выполнение флористических работ и услуг.

**Задачи** ФОС при проведении промежуточной аттестации по дисциплине «Флористика и фотодизайн»:

- уметь определять качество получаемых сортов срезанных цветов и растительных материалов;
- выбрать и использовать необходимые инструменты;
- подбирать вазы, корзины, кашпо и другие контейнеры в соответствии с особенностями различных флористических изделий;
- выбирать способы закрепления элементов и выполнять их;
- составлять букеты, композиции и иные флористические изделия из живых срезанных цветов, сухоцветов, искусственных цветов и других материалов;
- обеспечивать жизнедеятельность цветочного и растительного материала на заданный срок;
- освоить основные стили: вегетативный; декоративный, формолинейный;
- знать цветочный этикет;
- изучить виды аксессуаров, расходных и технологических материалов;
- знать правила и технологии аранжировки цветов и изготовления флористических изделий;
- ориентироваться в тенденциях флористической моды в аранжировке

## **2. Место дисциплины в структуре ООП**

Дисциплина «Флористика и фотодизайн» включена в общепрофессиональный цикл вариативную часть образовательной программы и позволяет студенту получить знания, навыки и владения для успешной профессиональной деятельности.

Данная программа предполагает наличие у обучающихся общекультурных и профессиональные компетенций, определенных предыдущей ступенью образования.

## **3 Типовые контрольные задания или иные материалы, необходимые для оценки знаний, умений, навыков и (или) опыта деятельности, характеризующих этапы формирования компетенций в процессе освоения образовательной программы**

### **3.1 Вопросы**

1. Определение фитодизайна как научного направления.
2. История возникновения фитодизайна как научного направления.
3. Подразделы и научные подходы фитодизайна.
4. Основные цель, задачи и функции фитодизайна.
5. На стыке каких наук основан метод фитодизайна?
6. Функции, цели и задачи фитодизайна.
6. Основные стили композиций.
7. Фронтальная композиция
8. Объемная композиция
9. Объемно-пространственные композиции.
10. Что относится к композиционным средствам.
11. Пространственные структуры в фитодизайне.
12. Модули в фитодизайне
13. Ритм, его создание в фитодизайне.
14. Способы создания ритмических рядов в фитодизайне.
15. Пропорции и способы их достижения в фитодизайне.
16. Контраст и нюанс как средства выразительности.
17. Симметрия и асимметрия в композициях.
18. Восприятие цвета.
19. Эмоциональное воздействие цвета.
20. Холодные цвета.
21. Теплые цвета.

22. Эмоциональная выразительность цветов.
23. Зависимость восприятия цвета от освещённости (теплое и холодное освещение).
24. Символика цвета в Восточных регионах.
25. Символика цвета в европейских регионах.
26. . Способы достижения цветового контраста в фитодизайне.
27. Гармония цвета. Цветовой круг.
28. Оптическое смешение цветов.
29. Колорит – как достичь.
30. Контраст – способы получения в фитодизайне.
31. Фон и его роль в фитодизайне.
32. Цвет в интерьере и его влияние на восприятие композиций из цветов.
33. Нагэирэ – как стиль икебаны.
34. Линейный принцип нагэирэ.
35. Три основных линии нагэирэ, пропорции и формы.
36. Вертикальная или прямостоячая форма нагэирэ
37. Наклонная форма нагэирэ
38. Каскадная форма нагэирэ
39. Способы крепления в нагэирэ.
40. Морибана как стиль.
41. Формы, пропорции, стили Морибана.
42. Вертикальная или прямостоячая форма Морибана.
43. Наклонная форма Морибана.
44. Каскадная или ниспадающая форма Морибана.
45. Инструменты для выращивания бонсаи.
46. Виды бонсаи.
47. Подкормка бонсаи.
48. Формирование бонсаи.
49. Массивный стиль композиций
50. Серповидный букет
51. Круглый букет
52. Бидермейер
53. Свободный стиль
54. Абстрактная композиция
55. Признаки букета в линейно-массивном стиле
56. Линия Хогарта.
57. Как строится букет по правилу трех треугольников.
58. Назначение букета
59. Форма и конструкция букета.

60. Соблюдение пропорций в букете.
61. Фокус в букете
62. Ритм в букете.
63. Гармония и уравновешенность в букете.
64. Количество цветов в букете.
65. Цветовая гамма (колорит) букета.
66. Сухоцветы, используемые при составлении букетов.
67. Символы и их значение в новогодней флористике.
68. Символика цветов в рождественской флористике
69. Пасхальные композиции: символика, цветы, аксессуары.
70. Праздничные букеты в свадебном зале.
71. Способы оформления свадебного стола цветочными композициями.
72. Флористический коллаж – как молодое и модное направление флористики
73. Основные стили коллажей
74. Пейзажный стиль коллажей
75. Вегетативный стиль коллажей
76. Декоративный стиль коллажей
77. Формо-линейный стиль коллажей
78. Основные типы интерьеров.
79. Особенности служебного типа интерьера.
80. 832. Принципы подбора растений для различных типов интерьеров.
81. Основной ассортимент растений для парадного интерьера.
82. . Типы фитокомпозиций в интерьере.
83. Вертикальное озеленение. Основные принципы подбора растений. 898. Этапы фитодизайна интерьера (сбор информации, анализ, проект).
84. Основной ассортимент растений, рекомендуемый для лечебных учреждений.
85. Основной ассортимент растений для детских учреждений
86. Основной ассортимент растений с высокой степенью адаптивных возможностей к условиям интерьера.
87. Растения ограниченного использования в помещениях (имеющие ядовитый сок, шипы, колючки и с аллергизирующим действием). Перечислить основные правила размещения таких растений в интерьерах детских учреждений.
88. Основные агротехнические приемы по уходу за растениями в интерьерах
89. Интерьерные композиции.
90. Использование декоративного песка, камней, стеклянных фигурок.

91. Искусственные цветы в композициях.
92. Сочетание естественных и искусственных материалов в композициях.
93. Консервированные растения и их применение.
94. Сосуды под интерьерные композиции.
95. Зимний сад и особенности его микроэкологических параметров.
96. Принципы формирования экспозиций в зимнем саду.
97. Основные типы фитокомпозиций
98. Флорариум. Типы и особенности устройства.
99. Понятие фитокомпозиции. Принципы построения композиции.
100. Технология устройства зимнего сада
101. Вертикальное озеленение. Основные принципы подбора растений.
102. Типы зимних садов.
103. Основное оборудование и декоративное оформление для зимнего сада.
104. Фитодизайн как метод оздоровления воздушной среды помещений. Многофункциональность метода.

### 3.2 Тесты

1. Фитодизайн – это .....
2. Фитодизайн связан с такими науками как .....
3. Значение фитодизайна для современной практики СПС заключается в том, что ...
4. Термин фитодизайн происходит от др. – греч. φύτον – ..... и англ. design – .....
5. Целенаправленное научно обоснованное введение растений в дизайн интерьера с учётом их эколого-биологических особенностей, способности к улучшению качества воздуха в помещении – это .....
6. Фитодизайн включает в себя практику создания .....
7. Фитодизайн медицинский – это .....
8. Научно-практическое направление, задача которого – использование лечебных свойств летучих выделений растений для создания лечебных модулей направленного фитотерапевтического действия в санаторно-курортной практике – это .....
9. Фитодизайн экологический – это .....
10. Научно-практическое направление, задачей которого является санирование (очи- щение) воздушной среды помещений с помощью растений называется .....
11. Теплые цвета визуально:
  - А) уменьшают и отдаляют предмет, Б) увеличивают и приближают

12. Линейная форма букета возникла:  
А) на Востоке, Б) на Западе
13. Для классического стиля характерны формы букета: ...
14. Контраст – это .....
15. Нюанс – это .....
16. Ритм в композиции создается тем, что .....
17. Массивный стиль букета характерен для традиции:  
А) восточной, Б) европейской
18. Линейно-массивный стиль возник на стыке культур
19. Икебана – это .....
20. Стил Икебана зародился в:  
А) Китае, Б) Японии В) Корее
21. Наиболее распространенным восточным способом создания композиций из срезанных цветов в Европе стал стиль:  
А) бонсаи Б) икебана
22. Основной принцип создания Нагэирэ:  
А) массивный, Б) линейный, В) линейно-массивный
23. Каскадная форма нагэирэ создается при помощи .....
24. Вертикальная или прямостоячая форма нагэирэ создается при помощи .....
25. Наклонная форма нагэирэ создается при помощи .....
26. Стил Нагэирэ отличается от стиля Морибана, главным образом, тем, что .....
27. В стиле Морибана используют вазы:  
А) высокие, Б) низкие
28. В стиле Нагэирэ используют вазы:  
А) высокие, Б) низкие
29. Бонсаи как стил зародился в:  
А) Китае, Б) Японии В) Корее
30. Бонсаи в переводе яс японского означает .....
31. Серповидный букет характерен для традиции фитодизайна:  
А) европейской, Б) восточной
32. Массивный стил композиций характерен для традиции фитодизайна:  
А) европейской, Б) восточной
33. Круглый букет характерен для традиции фитодизайна:  
А) европейской, Б) восточной
34. Бидермейер – это, этот стил возник в:  
А) Голландии Б) Швеции Г) Германии

35. Абстрактные композиции в большей мере сочетаются с интерьерами, выполненными в..... Стиле
36. Бидермейер – это стиль:  
А) линейный Б) массивный
37. Портбукетница применяется при составлении букета в каком стиле?
38. Бутоньерка – это .....
39. Пропорции в букете рассчитывают по принципу .....
40. Основными формами букета являются: .....
41. Фокус в букете можно создать при помощи .....
42. Ритм в букете можно создать при помощи .....
43. Линия Хогарта применяется при создании композиции в стиле:  
А) массивном Б) линейном В) линейно-массивном
44. Гармония и уравновешенность в композиции можно создать при помощи .....
45. Нечетное количество цветов в букете характерно для стран:  
А) Европы Б) Америки В) стран, входивших в состав СССР
46. Четное количество цветов в букете характерно для:  
А) Европы Б) Америки В) стран, входивших в состав СССР
47. Колорит букета создается при помощи .....
48. Пот-э-флёр – это .....
49. Букеты, созданные из сухоцветов, в большей мере, предназначены для украшения .....
50. Для рождественской флористики характерны цвета:  
А) красный, белый, коричневый Б) желтый, белый, коричневый
51. Рождественский мотив в флористике подчеркивают при помощи:  
А) пуансеттии Б) хавортии
52. Свадебная флористика включает в себя оформление: .....
53. Для пасхальной флористики характерны цвета:  
А) красный, белый, коричневый Б) желтый, белый, голубой
54. Способы оформления свадебного стола цветочными композициями
55. Пасхальный мотив в флористике подчеркивают при помощи:  
А) первоцветов Б) пуансеттии В) роз
56. К основным аксессуарам в пасхальных композициях относятся:
57. В Пасхальных композициях основными символами являются ....
58. Букеты на свадебном столе должны быть:  
А) низкими Б) высокими В) высота не имеет значения

59. Традиционно издревле в свадебных букетах в Европе используется:

А) тюльпан Б) роза В) орхидея

60. Интерьер (фр. *interieur* внутренний) – это .....

61. Архитектурное и художественное оформление внутреннего помещения здания – это

62. Поллютанты – это .....

63. Вещества антропогенного происхождения, загрязняющие среду обитания живых существ – это .....

64. Автором классификации типов фитокомпозиций является ..... (назовите фамилию исследователя)

65. Санирование интерьеров при помощи растений – это .....

66. Фитокомпозиция – это .....

67. Размещение растений в пространстве объекта озеленения в определенном сочетании, образующем гармоническое единство организуемого пространства называется .....

68. Фитозэргономика – это ....., термин происходит от греческого – *phyton* – ....., «эргон» – ....., «номос»).

69. Научно-практическое направление, возникшее на стыке биологии и медицины, направленное на восстановление и повышение работоспособности человека с помощью растений, летучие выделения которых улучшают умственную работу головного мозга, тонизирующего, иммуномодулирующего, седативного действия называется .....

70. Стандартная композиция из комнатных растений – это композиция, состоящая из .....(назвать количество растений и принцип их подбора)

71. Основная функция растений в производственных помещениях на заводах и фабриках:

А) санитарную Б) эстетическую

72. К основным неблагоприятным условиям для роста растений в цехах относятся:.....

73. Наиболее ценными для посадки в помещениях с резким перепадом температур, действием сквозняков, различных химических и механических примесей в воздухе, являются (назовите не менее 5 видов растений).

74. На заводах и фабриках в цехах растения высаживают в контейнеры (назовите типы контейнеров).

75. На заводах и фабриках в цехах растения располагают:

А) крупными группами Б) мелкими группами

76. Основная функция растений в производственных помещениях на заводах и фабриках .....

77. При отсутствии свободных площадей в производственных помещениях можно использовать ..... озеленение в виде «.....» или «.....».

78. Озеленяя детские учреждения, необходимо также учитывать, что некоторые виды комнатных растений ядовиты или являются аллергенами. При оформлении помещений для дошкольников и детей младшего школьного возраста нужно исключить также и колючие растения.

79. В детских учреждениях лучше использовать стационарные цветочницы, расположенные вдоль стен, вертикальное озеленение на стенах и окнах потому, что.....

80. В первую очередь для озеленения детских учреждений необходимо использовать растения с ярко выраженными ..... и ..... свойствами, потому, что.....

81. В первую очередь для озеленения детских учреждений необходимо использовать растения с ярко выраженными свойствами:

А) декоративными Б) фитонцидными В) познавательными

82. Ежедневное пребывание в помещении с зеленым уголком с фитонцидными растениями для профилактики ОРЗ и ОРВИ должно составлять минут.

83. Характерной чертой ассоциативного типа «Тропический лес» является .....

84. Характерной чертой ассоциативного типа «Скальный ландшафт» является .....

85. Характерной чертой ассоциативного типа «Пустынный ландшафт» является .....

86. Характерной чертой ассоциативного типа «Лес умеренной зоны» является .....

87. Характерной чертой ассоциативного типа «Зелёная стена» является .....

88. Характерной чертой ассоциативного типа «Лесная поляна» » является .....

89. Характерной чертой ассоциативного типа «Зелёная стена» » является .....

90. Характерной чертой ассоциативного типа «Прибрежный ландшафт» является .....

91. Разнообразие жизненных форм, особенно лиан и эпифитов, характерно для ..... ассоциативного типа.

92. Декоративность камня и жизнеутверждающую специфичность горной растительности характерно для ассоциативного типа.

93. Растительные группы располагают в горизонтальной плоскости так, чтобы просматривалось каждое растение – эти детали характерны для ассоциативного типа.

94. Тропические и субтропические растения характерны для ассоциативного типа.

95. Фитокомпозиции с значительным горизонтальным пространством, занятым почвопокровными растениями, характерны для ассоциативного типа.

96. Ассоциативный тип фитокомпозиции «Лесная поляна» характеризуется:

97. А) значительным горизонтальным пространством, занятым почвопокровными растениями, Б) преобладанием растений семейства ароидные и некоторых представителей эпифитов из семейств бромелиевые и орхидные

98. Данный тип фитоландшафта, по сравнению с другими типами, максимально создает ощущение покоя и способствует успокоению нервной системы человека:

А) «Тропический лес» Б) «Лесная поляна» В) «Скальный ландшафт» Г) «Пустынный ландшафт»

99. «Голландский аквариум» – это .....

100. Подводный сад, аквариум преимущественно с живыми растениями, высаженными, основными группами, за исключением средней части, на которой акцентируется внимание при обозрении, рыбы в таком аквариуме либо вообще отсутствуют, либо находятся в небольшом количестве, называется .....

101. Для плавающих и длинно стебельных растений, а также растений, приращенных к декорациям в «голландском аквариуме», больше подходят удобрения:

А) жидкие Б) прикорневые

102. Продолжительность освещения «голландского аквариума» должна быть в пределах ..... часов

103. Жидкие удобрения в «голландском аквариуме» вносят:

А) раз в неделю, с заменой воды. Б) раз в месяц, с заменой воды.

104. Для создания композиции «эпифитное дерево» необходим ствол погибшего дерева высотой ..... м и диаметром .... см с боковыми ветвями.

105. Для создания композиции «эпифитное дерево» используют:

А) ампельные и эпифитные растения Б) ампельные и ползучие растения

106. Композиция «уголок пустыни» устраивается в служебных или в детских учреждениях, в зимних садах на площади

А) 1,5– 2,5 м<sup>2</sup> Б) 2,5-5 м<sup>2</sup> В) 5-10 м<sup>2</sup>

107. Композицию «уголок пустыни» располагают у окна, выходящего:

А) на юг или юго–восток. Б) север В) запад

108. Температуру в «уголке пустыни» надо поддерживать в пределах ... °С, влажность – ..... %.

109. Для композиции «уголок пустыни» в детском учреждении лучше использовать растения без шипов и колючек (назовите не менее 5 видов растений): .....

110. Так называемый «цветущий горшок» или «пот–э–флёр» — это небольшой контейнер с декоративнолиственными растениями которых вставлены.....

111. Фитостены – это .....

112. На рисунке изображена:



А) фитостена Б) сложная цветочница В) флорариум Г) зеленая витрина

113. Сложная цветочница предназначена для выращивания растений, для которых характерна различная требовательность к (назовите основное экологическое различие в данном случае)

114. Для создания фитостены в основном используются (выберите верные варианты):

А) растения влажных тропических лесов Б) растения лесов умеренного пояса Г) суккуленты.

115. При содержании в помещении с центральным отоплением растений, нуждающихся в высокой влажности воздуха, можно разместить их на .....

116. Преимущество фитостены перед другими видами озеленения интерьеров заключается в том, что .....

117. Солитером называют растение, которое помещают в отдалении от других комнатных растений с целью .....

118. Зеленая витрина – это .....

119. Коллекция комнатных растений отличается от композиций из комнатных растений тем, что .....

120. Ампельные растения размещают в профессиональной композиции из комнатных горшечных растений :

А) на переднем плане Б) в средней части группы В) в задней части группы

121. Профессиональной композиции из комнатных горшечных растений чаще устраивают в .....

122. Сад в бутылке – это .....

123. Флорариум – это .....

124. К основным типам флорариумов относятся (по месту их расположения):.....

125. Отличие флорариума от зеленой витрины в том, что .....

126. Основа зимнего сада – декоративно-лиственные растения, украшающие интерьер круглый год. Цветущие растения обычно составляют не более ..... % от общего количества растений.

127. Главенствуют в зимнем саду растения-доминанты, т.е. крупные экземпляры высотой от ..... см.

128. Зимние сады могут быть обычными (декоративными), тематическими (      перечислите виды) и специального назначения (      перечислите виды).

129. Для посадки растений оборудуется стационарная цветочница с гидроизоляцией и дренажом (слой 10–15 см.) из керамзита или гравия. Затем насыпается слой почвы не менее 20–40 см.

130. Основное назначение зимнего сада –.....

131. Зимние сады по температурному режиму бывают двух типов:...

### 3.3 Задания

1. Провести ревизию имеющихся в помещении растений и дать заключение возможности их использования в дизайн-проекте.

2. Определите стиль интерьера и соответствие цветового решения этому стилю.

3. Определите уместность использования конкретных видов растений для данного интерьера.

4. Подобрать ассортимент растений для оформления помещений в восточном стиле или с элементами восточного (японского) стиля.

5. Разработать схему икебаны для конкретного помещения.

6. Рассчитать количество цветков для букета в стиле бидермейер диаметром 20 см.

7. Разработать схему односторонней треугольной композиции на камин.

8. Разработать схему пристенной всеерной композиции.
9. Сделать оценку пропорций готовых букетов.
10. Сделать оценку цветового решения готовых букетов.
11. Сделать оценку стилевого решения готовых букетов.
12. Подобрать ассортимент для оформления корзины в подарок 7-летней девочке.
13. Подобрать ассортимент для букета на юбилей 60-летнему мужчине.
14. Разработать схему и план создания флористического коллажа в пейзажном стиле.
15. Разработать схему и план создания флористического коллажа в цветочном стиле.
16. Разработать схему и план создания флористического коллажа в пейзажном стиле.
17. Выявить основные параметры микроэкологических условий исследуемого интерьера (размеры, освещенность, влажность воздуха, контингент и количество присутствующих в данном помещении).
18. Провести ревизию имеющихся в помещении растений и дать заключение по возможности их использования в дизайн-проекте.
19. Охарактеризуйте объекты фитодизайна в стиле хай-тек.
20. Разработка проекта озеленения фойе учреждения
21. Разработка проекта озеленения столовой школы (ПТУ, вуза)
22. Разработка проекта озеленения школьного зала для торжеств
23. Разработка проекта озеленения холла поликлиники (больницы)
24. Разработка проекта оформления холла гостиницы искусственными растениями.
25. Разработка проекта озеленения комнаты тихого отдыха детского учреждения
26. Разработка проекта озеленения витрины цветочного магазина
27. Разработка проекта оформления композициями из живых цветов читального зала вуза(библиотеки)
28. Разработка проекта оформления композициями из живых цветов учебной лаборатории вуза
29. Разработка проекта озеленения зимнего сада предприятия (завода, фабрики и др.)
30. Разработка проекта озеленения зимнего сада в школе
31. Разработать план агротехнических мероприятий по уходу за растениями в зимнем саду.

### 3.4 Задания для проведения интерактивных форм занятий

#### 3.4.1 Решение ситуационных задач

##### **Задача 1: Изучение микроэкологических условий помещений**

Изучить, проанализировать и систематизировать все микроэкологические параметры в помещении. Выяснить его функциональную нагрузку. Приобрести навыки работы с комбинированным прибором ТКА-ПКМ «Люксметр/Яркомер».

##### **Задания:**

1. С помощью комбинированного прибора ТКА-ПКМ «Люксметр/Яркомер» определить температуру и влажность воздуха. Измерить естественную и искусственную освещенность, влажность и температуру воздуха в помещении (в трёх точках).

2. Составить график изменения освещенности с удалением от окна (с шагом 1 м).

3. Определить площадь и объем помещения

4. Определить дополнительные факторы, влияющие на микроэкологические условия помещения:

число людей, находящихся в помещении постоянно; • если помещение находится в общественном здании, то

количество посетителей (в среднем) за день.

5. Отметить наличие форточек, количество и экспозицию окон.

6. Отметить наличие вентиляционного режима и кондиционеров.

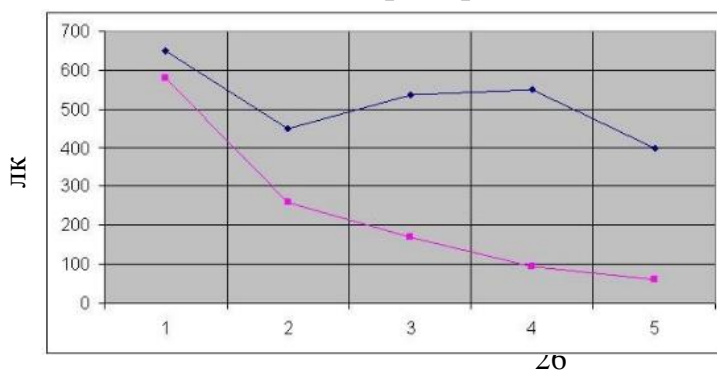
##### **Приборы и материалы:**

1. ТКА-ПКМ комбинированный прибор «Люксметр/ Яркомер» для замеров микроклиматических параметров помещения: температуры ( $^{\circ}\text{C}$ ), влажности воздуха (%) и освещенности (лк).

2. Рулетка – для измерения площади помещения. 3. Компас – для определения экспозиции окон по отношению к сторонам света.

##### **Последовательность выполнения работ:**

1. Провести замеры освещенности, температуры, влажности воздуха в помещении спомощью прибора ТКА-ПКМ.



2. Составить график освещенности. Рекомендуемая форма представлена на рисунке.

Расстояние от источника света, м График освещенности в помещении

3. Провести замеры площади помещения с помощью рулетки. Рассчитать площадь помещения.

4. Определить с помощью компаса экспозицию окон по отношению к сторонам света. 5. Выявить все негативные факторы, влияющие на микроэкологические параметры в помещении, и дать рекомендации по их устранению

### **Задача 2. Подбор необходимых материалов для оптимизации эстетического восприятия интерьера**

**Задание:** подобрать материалы (кашпо, фонтаны, водоёмы и др.) для оформления интерьера. Необходимые требования: учитывать объём, цвет и состав материала, из которого

изготовлено кашпо. Малые архитектурные формы: фонтаны, водоёмы, скульптуры и т.д. – подбирают как вспомогательный элемент фитодизайна, поэтому наличие их в интерьере уместно при оформлении большой площади помещения: зимний сад или холл общественного здания. Все предложенные материалы должны гармонизировать с тематикой интерьера.

**Приборы и материалы:** Основная и дополнительная литература, записи лекций, Интернет-ресурсы.

#### **Последовательность выполнения работ:**

1. С помощью Интернет-ресурсов или личного посещения профильных магазинов выяснить, какие материалы есть в наличии, их стоимость и технические параметры.

2. Рассчитать, сколько кашпо необходимо для посадки растений, составить смету на материалы.

### **Задача 3 Разработка плана агротехнических мероприятий по уходу за бонсаи**

**Задача:** приобретение навыков по составлению плана агротехнических мероприятий для интерьерных растений на примере бонсаи.

**Задание:** на основании полученных данных о микроэкологических условиях помещения и имеющихся видов бонсаи разработать план агротехнических мероприятий.

**Приборы и материалы:** основная и дополнительная литература, записи лекций, Интернет-ресурсы.

#### **Последовательность выполнения работ:**

1. С помощью литературы, Интернет-ресурсов и записей лекций выяснить, какие экологические параметры наиболее оптимальны для растения.

2. Дать агротехнические рекомендации по уходу за растениями, в которых будут отражены такие параметры, как состав почвосмеси, периодичность полива, опрыскивания и внесения удобрений, а также профилактические меры борьбы с вредителями и болезнями. 3. Составить предварительную смету на необходимые материалы для проведения всего комплекса агротехнических работ. Рекомендуемая форма представлена в таблице.

**Предварительная смета на материалы**

Наименование	Объем, вес, размер, объем	Цена, руб.	Количество	Стоимость, руб.
Сосуды				
Дренажные материалы				
Почвогрунт				
Удобрение: ..... .....				
Аксессуары Вспомогательные материалы				

**Задача 4. Изготовить настольную новогоднюю композицию**

Материалы и инструменты: елочные игрушки, искусственные соплодия яблони сибирской, шинки сосны, ветви сосны, свечи, тарелка, фольга, флористические ножницы, секатор, проволока.

Варианты:

- 1) из имеющихся материалов.
- 2) по предварительному заказу

Составить схему композиции, сделать расчет затрат и составить рекомендации по уходу.

**Последовательность выполнения работ:**

1. Составить схему композиции.
2. С помощью Интернет-ресурсов или личного посещения профильных магазинов выяснить, какие материалы есть в наличии, их стоимость и технические параметры.
3. Составить смету на материалы.

**Задача 5. Составление проекта фитодизайна помещения**

**Задача:** приобретение навыков по составлению фитодизайна помещения.

**Задание:** составить дизайн-проект, в котором будут отражены все данные, полученные во время проведения предыдущих практических работ.

**Приборы и материалы:** полученные ранее данные по микроэкологическим условиям интерьера, ассортимент имеющихся и предложенных рас-

тений; рекомендации по агротехническим мероприятиям; предварительная смета на материалы, товарная характеристика растений.

#### **Последовательность выполнения работ:**

1. Проанализировать все данные, полученные в ходе выполнения практических работ № 1–5.

2. Начертить план помещения с обозначением окон, дверных проёмов и мебели. На плане помещения схематически нанести размещение всех растений и малых архитектурных форм. При необходимости рисунок выполнить в цвете. Формат А-4. Чертёж выполнить от руки или с помощью компьютерных программ. На чертеже указывают тему и задание. Чертеж, выполняемый в масштабе 1:100, 1:200, 1:300, 1:500, должен иметь стандартную рамку 20 мм от левого края и по 5 мм от верхнего, нижнего и правого краёв, внизу рамки должен быть штамп размером 135х15 мм,

в котором указывают фамилию, имя, отчество исполнителя, номер группы, семестра, номер листа.

3. Провести контроль соответствия наличия растений и материалов в смете с нанесёнными на план объектами.

Рекомендуемая форма представлена в таблице. Составить таблицу, отражающую товарную характеристику растений.

#### **Товарная характеристика растений**

Вид	Размер растения (высота / ширина), см	Возраст, лет	Цена	Количество	Стоимость
1) Диффенбахия	100/50	2	350	2	700
2) .....					
3)					

4. Предложить план агротехнических мероприятий.

5. Оформить титульный лист дизайн-проекта в соответствии с требованиями университета.

6. Предоставить список использованной литературы и Интернет-ресурсов

### **3.5 Для промежуточной аттестации (ПрАт)**

#### **3.6**

#### **Вопросы к зачету**

- 1 Понятие дизайна и фитодизайна. Фитодизайн и его задачи
- 2 Этапы развития фитодизайна от стран Древнего Мира до новейшего времени.
- 3 Стили в дизайне. «Большие стили». Стиль как эстетическое единство объекта.
- 4 Исторические стили.

- 5 Эстетика модерна. Конструктивизм, минимализм.
- 6 Этнические стили. Стилиевые направления. Этно-стиль.
- 7 Эклектика
- 8 Стилизация и формирование предметного образа.
- 9 Современные тренды в фитодизайне. Форма и пропорции в современных композициях.
- 10 Цветовой круг. Характерные цветосочетания и символика цвета.
- 11 Выразительные средства композиций. Значение и роль композиции в дизайне.
- 12 Виды композиций. Фронтальная, объемная и объёмно-пространственная композиции.
- 13 Основы построения композиции в дизайне.
- 14 Правила и приёмы в композиции. Принцип «золотого сечения» в дизайнерской композиции.
- 15 Форма – как искусство внутренней конструкции и внешней поверхности предмета. Признаки формы: конфигурация, величина, масса, положение в пространстве, фактура текстура, цвет, светотень. Конструкция. Зависимость формы от функции предметов
- 16 Бионика. Эргономика.
- 17 Конструирование на основе геометрических тел и природных форм.
- 18 Создание художественного образа, учёт эмоционального воздействия образов.
19. Современные западные стили фитодизайна
20. Классические и современные стили восточного фитодизайна
21. Способы крепления растений в западных и восточных композициях
22. Возможности использования сухих растительных материалов в фитодизайне
23. Икэбана, традиционные и современные направления.
24. Стил ь рикка, сека (сейка)
25. Стил ь нагеирэ, морибана.
26. Школа Согецу- продолжатель традиций японской флористики.
27. Европейская школа фитодизайна.
28. Линейно-массивный стил ь. Треугольные композиции. L-образная композиция.
29. Бонсай: стили, подбор растений, арготехника.
30. Принципы озеленения интерьеров различного назначения.
31. Зимние сады.
32. Флорариумы.

#### **4. МЕТОДИЧЕСКИЕ МАТЕРИАЛЫ, ОПРЕДЕЛЯЮЩИЕ ПРОЦЕДУРЫ ОЦЕНИВАНИЯ ЗНАНИЙ, УМЕНИЙ, НАВЫКОВ И (ИЛИ) ОПЫТА ДЕЯТЕЛЬНОСТИ, ХАРАКТЕРИЗУЮЩИХ ЭТАПЫ ФОРМИРОВАНИЯ КОМПЕТЕНЦИЙ**

Освоение основной образовательной программы сопровождается текущим контролем успеваемости и промежуточной аттестацией обучающихся.

Текущий контроль успеваемости обучающихся является элементом внутривузовской системы контроля качества подготовки и способствует активизации познавательной деятельности обучающихся в межсессионный период как во время контактной работы обучающихся с преподавателем, так и во время самостоятельной работы. Текущий контроль осуществляется преподавателем и может проводиться в следующих формах: индивидуальный и (или) групповой опрос (устный или письменный); контрольной работы; тестирование (письменное или компьютерное); контроль самостоятельной работы (в письменной или устной форме).

По итогам текущего контроля преподаватель отмечает обучающихся, проявивших особые успехи, а также обучающихся, не выполнивших запланированные виды работ.

За посещение каждого занятия выставляется 1 балл. На практических занятиях каждый студент обязан выступить за семестр не менее 2-х раз. Чтение доклада, неумение ответить на дополнительные вопросы, оцениваются в 3 балла. Рассказ с подглядыванием в записи, неуверенные ответы на дополнительные вопросы оцениваются в 4 балла. Уверенный рассказ и правильные ответы на все дополнительные вопросы оцениваются в 5 баллов. Кроме того, студентам предоставляется возможность максимально проявить свои способности, участвуя в обсуждениях или дополняя выступающих. За дополнения и ответы можно получить до 5 баллов. Отдельно учитываются вопросы выступающим (по 1 баллу за качественный вопрос). Полный конспект ответов на все вопросы темы оценивается в 1 балл.

Помимо практических занятий баллы можно получить за следующие формы самостоятельной работы:

1) Решение теста. Оценки за тест выставляются в следующих диапазонах: «2» – менее 50% правильных ответов, «3» – 50-65%, «4» – 65-85%, «5» – 85-100%.

2) Решение задач. За каждую правильно решенную задачу – 1 балл, за неправильно решенную – 0 баллов.

Расчет итоговой рейтинговой оценки: менее 50 баллов – программа не освоена, 50 баллов и выше – программа выполнена.

Промежуточная аттестация призвана оценить компетенции, сформированные у обучающихся в процессе обучения и обеспечить контроль качества освоения программы. Для контроля результатов освоения обучающимися учебного материала по программе конкретной дисциплины, проверка и оценка знаний, полученных за семестр (курс), развития творческого мышления, приобретения навыков самостоятельной работы, оценки знаний, умений,

навыков и уровня сформированных компетенций обучающихся предусматривается зачет.

Зачет проводится в устной, письменной или тестовой форме. Для оценивания при промежуточной аттестации (зачете) используются отметки «зачтено» и «незачтено». Отметка «зачтено» соответствует критериям оценок «удовлетворительно», «хорошо», «отлично» и ставится за ответ, обнаруживающий: усвоение основного содержания учебного материала; удовлетворительные знания программного материала; достаточную сформированность умений и навыков. Отметка «незачтено» соответствует критериям оценки «неудовлетворительно» и ставится, если студент: не усвоил основное содержание материала; не знает и не понимает значительную или основную часть программного материала в пределах поставленных вопросов; необходимые умения и навыки не сформированы.