

МИНИСТЕРСТВО СЕЛЬСКОГО ХОЗЯЙСТВА РОССИЙСКОЙ ФЕДЕРАЦИИ
ФЕДЕРАЛЬНОЕ ГОСУДАРСТВЕННОЕ БЮДЖЕТНОЕ
ОБРАЗОВАТЕЛЬНОЕ УЧРЕЖДЕНИЕ ВЫСШЕГО ОБРАЗОВАНИЯ
«ИЖЕВСКАЯ ГОСУДАРСТВЕННАЯ СЕЛЬСКОХОЗЯЙСТВЕННАЯ АКАДЕМИЯ»

Рег.№ *Б-52-ЗНП*

Б-63-ЗПР



Проректор по учебной работе
Акмаров П.Б.
_____ 2016 г

РАБОЧАЯ ПРОГРАММА

ПО ДИСЦИПЛИНЕ «ПЛЕМЕННАЯ РАБОТА В КОНЕВОДСТВЕ»

Направление подготовки 36.03.02 «Зоотехния»

Квалификация выпускника **бакалавр**

Форма обучения – **очная**

Ижевск 2016

СОДЕРЖАНИЕ

1	Цели и задачи освоения дисциплины	4
2	Место дисциплины в структуре ООП	5
3	Компетенции обучающегося, формируемые в результате освоения дисциплины	7
4	Структура и содержание дисциплины	8
5	Образовательные технологии	14
	Оценочные средства для текущего контроля успеваемости, промежуточной аттестации по итогам освоения дисциплины и учебно-методическое обеспечение самостоятельной работы студентов	15
6		
7	Учебно-методическое и информационное обеспечение дисциплины	22
8	Материально-техническое обеспечение дисциплины	24
	Приложения	25

1 ЦЕЛИ И ЗАДАЧИ ОСВОЕНИЯ ДИСЦИПЛИНЫ

Цель дисциплины – изучение основных направлений селекционной работы в коневодстве, с целью внедрения в производство современных достижений в области генетики и селекции. В результате изучения дисциплины студент должен знать: современное состояние коневодства и основные перспективы развития, методы отбора и подбора, методы оценки племенной ценности животных, наследственные болезни и пороки у лошадей.

Студент должен уметь: провести бонитировку племенных животных, составить план селекционно-племенной работы с породой, работать с первичной зоотехнической документацией, проводить анализ сочетаемости линий.

Знать: хозяйственно-биологические особенности различных пород лошадей, племенные и продуктивные качества животных, а также способы и методы их оценки, особенности разведения, кормления и содержания, современные технологические процессы в организации тренинга и испытания лошадей.

Уметь: логично и последовательно обосновать принятие технологических решений на основе полученных знаний, правильно использовать методы разведения, кормления и содержания лошадей в практике общей и частной зоотехнии.

Владеть: методикой селекции и разведения, способами кормления и содержания лошадей, технологией воспроизводства и выращивания молодняка, эксплуатации животных и получения высококлассных конкурентоспособных лошадей на международном рынке.

2 МЕСТО ДИСЦИПЛИНЫ В СТРУКТУРЕ ООП

Учебная дисциплина «Племенная работа в коневодстве» относится к циклу вариативная часть. Для изучения данной учебной дисциплины необходимы следующие знания, умения и навыки, формируемые предшествующими дисциплинами.

2.1 Содержательно-логические связи дисциплины

Название учебных дисциплин	
на которые опирается содержание данной дисциплины	для которых содержание данной дисциплины выступает опорой
Морфология животных Физиология животных Разведение животных Кормление животных Основы ветеринарии	Итоговая государственная аттестация Учебная и производственная практика

Морфология животных

Знания: анатомическое строение лошади.

Умения: использовать знания в изучении материалов по экстерьерным особенностям.

Навыки: владения анатомической терминологией.

Основы ветеринарии

Знания: основных форм заболеваний лошадей и методов их профилактики и терапии.

Умения: использовать полученные знания для диагностики болезней.

Навыки: применения специальной терминологии, характерной для ветеринарии.

Физиология животных

Знания: физиологию возбудимых тканей, нервной системы, внутренней секреции, систем крови, кровообращения и лимфообразования, иммунной системы, дыхания, пищеварения, обмена веществ и энергии, процессов размножения, анализаторы или сенсорные системы, высшую нервную деятельность, механизмы адаптации и стресса, гомеостаза, этологические особенности животных.

Умения: представлять физиологию и патологию воспроизводства.

Навыки: владеть методами систематизации и обобщения информации по физиологии животных.

Разведение сельскохозяйственных животных

Знания: экстерьерные особенности лошадей, методы разведения.

Умения: использовать знания приемов разведения сельскохозяйственных животных, правильно организовать племенную работу.

Навыки: составления и анализа родословных.

Кормление сельскохозяйственных животных

Знания: систему оценок питательности и качества кормов, нормированное кормление животных, кормоприготовление, кормовые добавки и премиксы.

Умения: оценить состояние знаний по актуальным вопросам кормления сельскохозяйственных животных.

Навыки: владеть методами кормления животных, методами заготовки и хранения кормов; основными методами компьютерных технологий в животноводстве

Механизация и автоматизация животноводстве

Знания: оборудование, механизацию и автоматизацию технологических процессов в кормопроизводстве, животноводстве и первичной переработке продукции животноводства.

Умения: логично и последовательно обосновать принятие технологических решений на основе полученных знаний.

Навыки: владеть методами систематизации и обобщения информации

Курс «Племенная работа в коневодстве» является основополагающим для прохождения преддипломной практики и выполнения выпускной квалификационной работы по вопросам коневодства.

3 КОМПЕТЕНЦИИ ОБУЧАЮЩЕГОСЯ, ФОРМИРУЕМЫЕ В РЕЗУЛЬТАТЕ ОСВОЕНИЯ ДИСЦИПЛИНЫ

3.1 Перечень компетенций

Номер/ индекс компетен- ции	Содержание компетенции (или ее части)	В результате изучения учебной дисциплины обучающиеся должны:		
		Знать	Уметь	Владеть
ПК-2	способностью проводить зоотехническую оценку животных, основанную на знании их биологических особенностей	бонитировочные характеристики животных	применять на практике основные методы оценки животных	навыками и методами зоотехнической оценки животных
ПК-6	способностью эффективно управлять продуктивными, спортивными и декоративными животными в соответствии с их предназначением на основе современных знаний о поведении и психологии животных	Особенности продуктивных и спортивных качеств лошадей в зависимости от породы	Разрабатывать требования к условиям содержания животных с учётом зоогигиенических норм	методами оценки племенных, спортивных и продуктивных качеств лошадей
ПК-10	способностью владеть методами селекции, кормления различных видов животных и технологиями воспроизводства стада	Основные понятия и термины в коневодстве	Апеллировать основными научными определениями в области коневодства	Основными знаниями проведения исследований в коневодстве

4. СТРУКТУРА И СОДЕРЖАНИЕ ДИСЦИПЛИНЫ

Общая трудоемкость дисциплины составляет 4 зачетных единиц 144 часа.

Таблица 1 – **Общая трудоемкость дисциплины составляет 4 зачетных Единицы**

семестр	Количество часов					
	ауд	срс	лекции	Лабор занятия	Промежут аттестация	всего
6	58	86	16	42	Зачёт с оценкой	144
итого	58	86	16	42		144

4.1 Структура дисциплины

№ п/п	Недели семестра	Раздел дисциплины (модуля), темы раздела	Виды учебной работы, включая СРС и трудоемкость (в часах)							Форма: -текущего контроля успеваемости, СРС (по неделям семестра); -промежуточной аттестации (по семестрам)
			всего	лекция	практические занятия	лаб. занятия			СРС	
1	2	3	4	5	6	7	8	9	10	11
Раздел 1. Оценка генофонда лошадей										
1		1	Современное состояние коневодства и основные направления селекции	10					10	Пятиминутный опрос
2		2	Сохранение и использование малочисленных пород лошадей	10	2				10	Пятиминутный опрос
3		3	Особенности отбора и подбора в коневодстве	18	2		10		10	Пятиминутный опрос
4		4	Организация воспроизводства лошадей	9			4		8	Семинар по пройденным темам Подготовка к экзаменам

1	2	3	4	5	6	7	8	9	10	11
Раздел 2. Породы лошадей, племенная работа, воспроизводство										
5		5	Породы лошадей. Принципы и система классификации конских пород	9	2		2		5	Семинар по пройденным темам. Подготовка к экзаменам
6		6	Характеристика верховых и верхово – упряжных лошадей: чистокровная верховая, буденовская (донская)	5					5	Пятиминутный опрос
7		7	Рысистые породы лошадей. Орловская рысистая порода, история ее создания и роль в коннозаводстве страны. Стандартбредная (американская) и русская рысистая породы	9			4		5	Пятиминутный опрос. Подготовка к экзаменам
8		8	Тяжелопряжные породы: советский, владимирский тяжеловоз, русский тяжеловоз	6	1				5	Пятиминутный опрос
9		9	Местные породы лошадей, их классификация, характеристика.	8	1		2		5	Пятиминутный опрос
10		10	Воспроизводство и выращивание лошадей. Особенности размножения лошадей	7			2		5	Пятиминутный опрос подготовка к экзаменам
Раздел 3. Тренинг, оценка работоспособности лошадей, испытания										
11		11	Выращивание жеребят, тренинг и ипподромные испытания лошадей	13	2		6		5	Пятиминутный опрос
12		12	Рабочие качества лошадей. Организация использования рабочих лошадей на сельхозработах. Содержание, кормление и поение рабочих лошадей	15	2		6		5	Пятиминутный опрос
13		13	Продуктивное коневодство. Конское мясо (конина) молоко кобыл как продукты питания	10	2				8	Пятиминутный опрос
			Промежуточная аттестация							Зачёт с оценкой
Итого				144	16		42		86	

4.2 Матрица формируемых дисциплиной компетенций

Разделы и темы дисциплины	Количество часов	Компетенции (вместо цифр – шифр и номер компетенции из ФГОС ВО)				общее количество компетенций
		ПК-2	ПК-10	ПК-6		
1	2	3	4	5	6	7
Современное состояние коневодства и основные направления селекции	10	+	+	+		3
Сохранение и использование малочисленных пород лошадей	10	+	+	+		3
Особенности отбора и подбора в коневодстве	18	+	+	+		3
Организация воспроизводства лошадей	9	+	+	+		3
Породы лошадей. Принципы и система классификации конских пород	9	+	+	+		3
Характеристика верховых и верхово – упряжных лошадей: чистокровная верховая, буденовская (донская)	5	+	+	+		3
Рысистые породы лошадей. Орловская рысистая порода, история ее создания и роль в коннозаводстве страны. Стандартbredная (американская) и русская рысистая породы	9	+	+	+		3
Тяжелопушные породы: советский, владимирский тяжеловоз, русский тяжеловоз	6	+	+	+		3
Местные породы лошадей, их классификация, характеристика.	8	+	+	+		3
Чистопородное разведение. Отбор и подбор в коннозаводстве. Организация бонитировки заводских лошадей	15	+	+	+		3
Воспроизводство и выращивание лошадей. Особенности размножения лошадей	7	+		+		2
Выращивание жеребят, тренинг и ипподромные испытания лошадей	13	+		+		2
Рабочие качества лошадей. Организация использования рабочих лошадей на сельхозработках.	15	+				1
Продуктивное коневодство. Конское мясо (конина) молоко кобыл как продукты питания	10	+	+			2
итого	144					

4.3 Содержание разделов дисциплины

№ № п/п	Название раздела	Содержание раздела в дидактических единицах
1	2	3
	Раздел 1	
1.	Современное состояние коневодства и основные направления селекции	Характеристика состояния отрасли коневодства, численность поголовья, перспективы развития отрасли
2.	Сохранение и использование малочисленных пород лошадей	Характеристика местных пород лошадей, выведенных под сильным влиянием естественных условий. Значение местных пород, их особенности, объём поголовья исчезающих пород, необходимость их сохранения
3.	Особенности отбора и подбора в коневодстве	Организация племенной работы, разведение по линиям, семействам, инбридинг
4.	Организация воспроизводства лошадей	Биологические особенности лошадей. Выявление кобыл в охоте и случка, диагностика жеребости, выжеребка, искусственное осеменение кобыл, длительное хранение спермы в глубокомороженном состоянии
	Раздел 2	
5.	Породы лошадей. Принципы и система классификации конских пород. Верховые породы: ахалтекинская, арабская	Характеристика чистокровной английской породы, Характеристика чистокровной арабской породы
6.	Характеристика верховых и верхово – упряжных лошадей:	Английская чистокровная верховая, буденовская (донская)
7.	Характеристика рысистых пород лошадей	Орловская рысистая порода, история ее создания и роль в коннозаводстве страны. Стандартbredная (американская) и русская рысистая породы, их роль в спортивном коневодстве
8.	Тяжелопряжные породы:	советский, владимирский тяжеловоз, русский тяжеловоз
9.	Местные породы лошадей, их классификация, характеристика	Степные, лесные и горские породы лошадей
10.	Выращивание жеребят, тренинг и ипподромные испытания лошадей	Организация индивидуального, группового тренинга жеребят

1	2	3
	Раздел 3	
11	Рабочие качества лошадей	Организация использования рабочих лошадей на сельхозработках. Содержание, кормление и поение рабочих лошадей
12	Продуктивное коневодство	Конское мясо (конина) молоко кобыл как продукты питания
13	Племенная работа в коневодстве	Чистопородное разведение. Отбор и подбор в коннозаводстве. Организация бонитировки заводских лошадей

4.4 Лабораторный практикум

№ п/п	№ раздела дисциплины	Наименование лабораторных работ	Трудоемкость (час.)
1	1	Стати тела лошади. Характеристика пороков и недостатков в экстерьере лошади	2
2		Методы идентификации лошадей	2
3			
4			
5		Измерение, определение живой массы лошадей, промеров, вычисление индексов.	4
6		Описание и оценка экстерьера лошадей при бонитировке.	4
7		Экстерьер, интерьер и конституция лошадей. Семинар.	2
8	2	Использование рабочих лошадей. Планирование и учёт работы лошадей на транспортных и сельскохозяйственных работах.	2
9		Конская упряжь, виды сёдел и их устройство	2
10		Запряжка, седловка лошадей. Езда на лошадях в повозках, верхом.	2
11	3	Выводка лошадей. Изучение пород лошадей и особенностей их экстерьера на УОК	2
12		Экстерьерные особенности лошадей различных пород. Породы лошадей. Семинар.	4
13		Рост, развитие и выращивание молодняка.	2
14		Заездка, тренировка и испытание лошадей различных пород (верховых, рысистых и тяжеловозных)	4
15	4	Племенная работа. Изучение инструкции по бонитировке племенных лошадей.	4
16		Бонитировка племенных лошадей.	2
17		Составление и анализ родословных лошадей разных пород	4
ИТОГО			42

4.5 Содержание самостоятельной работы и формы ее контроля

№ п/п	Раздел дисциплины, темы раздела	Всего часов	Содержание самостоятельной работы	Форма контроля
1.	Современное состояние коневодства и основные направления селекции	10	Работа с учебной литературой. Подготовка докладов	Опрос, оценка выступлений
2.	Сохранение и использование малочисленных пород лошадей	10	Работа с учебной литературой.	Опрос, оценка выступлений
3.	Особенности отбора и подбора в коневодстве	10	Работа с учебной литературой	Проверка заданий
4.	Организация воспроизводства лошадей	8	Работа с учебной литературой Подготовка докладов	Проверка заданий
5.	Породы лошадей. Принципы и система классификации конских пород	5	Работа с учебной литературой Подготовка докладов	Опрос, оценка выступлений
6.	Характеристика верховых и верхово – упряжных лошадей: чистокровная верховая, буденовская (донская)	5	Работа с учебной литературой	Проверка заданий
7.	Рысистые породы лошадей. Орловская рысистая порода, история ее создания и роль в коннозаводстве страны. Стандартбредная (американская) и русская рысистая породы	5	Работа с учебной литературой	Опрос, оценка выступлений
8.	Тяжелопряжные породы: советский, владимирский тяжеловоз, русский тяжеловоз	5	Работа с учебной литературой	Опрос, оценка выступлений
9.	Местные породы лошадей, их классификация, характеристика.	5	Работа с учебной литературой Подготовка докладов	Проверка заданий
10.	Воспроизводство и выращивание лошадей. Особенности размножения лошадей	5	Работа с учебной литературой Подготовка докладов	
11.	Выращивание жеребят, тренинг и ипподромные испытания лошадей	5	Работа с учебной литературой	Опрос, оценка выступлений
12.	Рабочие качества лошадей. Организация использования рабочих лошадей на сельхозработках.	5	Работа с учебной литературой	Проверка заданий
13.	Продуктивное коневодство. Конское мясо (конина) молоко кобыл как продукты питания	8	Подготовка докладов	Проверка заданий
	Итого	86		

5 ОБРАЗОВАТЕЛЬНЫЕ ТЕХНОЛОГИИ _____

5 Интерактивные образовательные технологии, используемые в аудиторных занятиях

Семестр	Вид занятия (Л, ПР, ЛР)	Используемые интерактивные образовательные технологии	Количество часов
7,8	Л	Лекции в виде мультимедийной презентации, проблемные лекции, преподаватель – студент.	16
	ЛР	Интеграция различных видов деятельности студентов: учебной, научной, практической. Создание условий, максимально приближенных к реальным. «Мозговой штурм», дискуссии, «преподаватель-студент».	42
Итого			58

6 ОЦЕНОЧНЫЕ СРЕДСТВА ДЛЯ ТЕКУЩЕГО КОНТРОЛЯ УСПЕВАЕМОСТИ, ПРОМЕЖУТОЧНОЙ АТТЕСТАЦИИ ПО ИТОГАМ ОСВОЕНИЯ ДИСЦИПЛИНЫ И УЧЕБНО-МЕТОДИЧЕСКОЕ ОБЕСПЕЧЕНИЕ САМОСТОЯТЕЛЬНОЙ РАБОТЫ СТУДЕНТОВ

6.1 Виды контроля и аттестации, формы оценочных средств

№ п/п	№ семестра	Виды контроля и аттестации (ВК, ТАт, ПрАт) ¹	Наименование раздела учебной дисциплины	Оценочные средства*	
				Форма	Количество вопросов в задании
1	7	Текущий контроль	Экстерьер, интерьер и конституция лошадей. Стати лошадей.	опрос	5
2	7	Текущий контроль	Породы лошадей Использование рабочих лошадей. Планирование и учёт работы лошадей на транспортных и сельскохозяйственных работах.	опрос	5
3	7	Зачет с оценкой		тест	20

*Фонд оценочных средств для текущего контроля и промежуточной аттестации приведен в приложении к рабочей программе.

6.2 Перечень учебно-методического обеспечения для самостоятельной работы

1. Рабочая программа дисциплины «Племенная работа в коневодстве»
2. Инструкция по работе с информационно-справочными системами
3. Задания, приведенные в литературе и порядок их выполнения (по заданию преподавателя)

Примеры оценочных средств*:

ВОПРОСЫ К СЕМИНАРУ

1. Основные положения программы развития коневодств в РФ на период 2019-2025 гг.
2. Основной орган отрасли коневодства, осуществляющий научное обеспечение.
3. Основные направления использования лошадей.

4. Методы разведения в коневодстве.
5. Основные мероприятия племенной работы в коневодстве.
7. Организация бонитировки лошадей заводских и местных пород.
8. Особенности проведения бонитировки лошадей продуктивного направления.
9. Семейства и их значения.
10. оценка жеребцов-производителей по качеству потомства.
11. Оценка потомства по работоспособности.
12. Подготовка жеребцов – производителей к случной компании
13. Организация и проведение случной компании.
14. Методы и способы определения охоты у кобыл.
15. Методы идентификации лошадей, описание мастей и отметин.
16. Использование современной компьютерной техники в племенном коневодстве.
17. Организация централизованного племенного учёта в коневодстве.
18. Особенности племенной работы с лошадьми траккененской породы.
19. Особенности племенной работы с лошадьми орловской рысистой породы.
20. Особенности племенной работы с лошадьми русской рысистой породы.
21. Особенности племенной работы с лошадьми арабской породы.
22. Особенности племенной работы с лошадьми вятской породы.
23. Микрочипирование .
24. Организация проведения ипподромных испытаний.
25. Классические виды конного спорта.
26. Племенной учёт, ведение первичной зоотехнической документации.
27. Племенная работа в полукровном коневодстве.

Тестовые вопросы

ИСТОРИЯ ПЛЕМЕННОГО ДЕЛА

1

Первая племенная книга породе, выпущенная в России:

- 1) Орловская рысистая порода
- 2) Русская рысистая порода
- 3) русская тяжеловозная

2

В 1924 г. был разработан план развития коневодства. Авторами являются:

- 1) П.Н. Кулешов, В.О. Витт
- 2) М.Ф. Иванов, С.М. Буденный

3

В Удмуртии на 1916 год поголовье лошадей составляло:

- 1) 210 тыс. голов
- 2) 510 тыс. голов
- 3) 51 тыс. голов

4

Русский ученый, впервые использовал метод искусственного осеменения конематок:

- 1) И.И. Иванов
- 2) И.А. Мерцалов
- 3) И.Н. Чернопятков

5

В послевоенные годы работу по коневодству возглавил:

- 1) С.М. Буденный
- 2) В.И. Сталин
- 3) К.М. Жуков

6

Преобладающие направления в коневодстве:

- 1) рабочее-пользовательное
- 2) племенное
- 3) спортивное
- 4) продуктивное

7

Специализированные породы табунных лошадей:

- 1) якутская
- 2) алтайская
- 3) траккененская
- 4) арабская

8

«Конские ристалища» при Иване III устраивались на покрытой льдом реке:

- 1) Москва река
- 2) Нева
- 3) Обь
- 4) Волга

9

Первый Российский орган государственного управления отрасли коневодства образованный в 1511 году:

- 1) Конюшенный приказ
- 2) Росплеконзавод
- 3) Главконупр

10

Впервые племенные книги были изданы:

- 1) в Англии
- 2) в России
- 3) в Америке

11

Царь, занимавший должность главы российского органа государственного управления отрасли коневодства:

- 1) Б. Годунов
- 2) Александр 1
- 3) Алексей Михайлович

12

В коневодстве применяют виды отбора:

- 1) массовый
- 2) индивидуальный
- 3) межлинейный
- 4) внутрисемейный
- 5) классовый

ОРГАНИЗАЦИЯ БОНИТИРОВКИ

13

Отметить признаки, по которым проводится первая бонитировка:

- 1) происхождение
- 2) тип
- 3) качество потомства
- 4) экстерьер
- 5) промеры
- 6) работоспособность

14

Установить соответствие:

- 1) Элита

2) I класс

3) II класс

15

1) лучшие в породе лошади, полностью удовлетворяющие требованиям

2) лошади, в основном удовлетворяющие требованиям

3) лошади, имеющие племенное значение

16

Максимальное количество баллов, выставяемое за признак:

17

Первую бонитировку проводят в возрасте:

1) от 1 года до 2х лет

2) от 1,5 – 3х лет

3) от 2х – 4х лет

18

Выбраковывают лошадей из племенного состава с пороками и недостатками:

1) курба

2) свистящее удушье

3) наконники

4) большие уши

19

Наиболее ценные лошади, отбирающиеся в племенной состав по типу ВНД:

1) сильный уравновешенный подвижный

2) сильный уравновешенный инертный

3) сильный неуравновешенный

4) слабый тип

20

Вид подбора. Спариваемые животные имеют сходное происхождение, экстерьер, работоспособность.

1) однородный

2) гомогенный

3) гетерогенный

4) разнородный

5) случайный

21

Вид подбора. Спариваемые животные в той или иной мере различают по хозяйственным и физиологическим свойствам

1) гетерогенный

2) разнородный

3) гомогенный

4) однородный

5) случайный

22

Выставить балл за экстерьер, если за I группу статей у оцениваемой лошади суммарный балл – 7, II группа – 8, III группа – 9.

- 1) 7
- 2) 8
- 3) 9
- 4) 24

23

Шаткая походка, дрожание, падение на зад и спину. На 5-6-й день наступает паралич и смерть. Назвать наследственное заболевание.

- 1) Атаксия
- 2) Атрезия ободочной кишки жеребят
- 3) Блютера
- 4) Абрахия

24

Наследственное заболевание



- 1) Мозжечковая атаксия
- 2) Гиперэластичная кутикула
- 3) Гетерохромия радужной оболочки

25

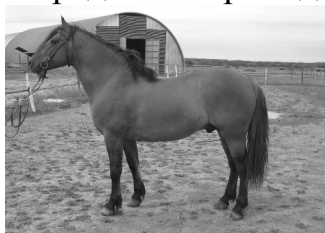
Определить принадлежность лошади к породе (жер.Замок)



- 1) заводская,
- 2) местная

26

Определить принадлежность лошади к породе (жер.Пират –Вятская порода)



- 1) заводская,
- 2) местная.

ОТЛИЧИТЕЛЬНЫЕ ПРИЗНАКИ ЛОШАДЕЙ

27

Масть и отметины относятся к признакам:

- 1) качественным
- 2) количественным

28

Установить соответствия масти:

- Вороная
Красная
Каштановая
Белая
- 1) черная
 - 2) гнедая
 - 3) бурая
 - 4) серая

29

Врожденные пятна разной формы и величины на голове, конечностях:
отметины

30

Искусственные опознавательные знаки:

- 1) тавро
- 2) тельное пятно
- 3) магомедово пятно
- 4) белые пятна от потертостей

7 УЧЕБНО-МЕТОДИЧЕСКОЕ И ИНФОРМАЦИОННОЕ ОБЕСПЕЧЕНИЕ ДИСЦИПЛИНЫ

7.1 Основная литература

Наименование литературы	Наличие в библиотеке академии и кафедры, шт.
1. Коневодство. Породы лошадей России. Учебное пособие для студентов, обучающихся по направлению подготовки «Зоотехния»	Электронная библиотека. Режим доступа: http://portal.izhgsha.ru/
2. Кирсанов В.В. Механизация и технология животноводства. - НИЦ Инфра-М; Москва, 2013	ЭБС «Agrilib» http://ebs.rgazu.ru/?q=node/199

7.2 Дополнительная литература

Наименование литературы	Наличие в библиотеке академии и кафедры, шт.
Аборигенные породы лошадей: их роль и место в коневодстве Российской Федерации [Электронный ресурс]: материалы I Всероссийской научно-практической конференции с международным участием, 16 февраля 2016 года, - Ижевск: РИО Ижевская ГСХА, 2016.	http://portal.izhgsha.ru/
Коневодство [Электронный ресурс]: комплект тестовых заданий для промежуточной аттестации и проверки остаточных знаний, сост. Басс С. П. - Ижевск: , 2015.	http://rucont.ru/efd/3651 <u>58</u>
Журнал Коневодство и конный спорт	http://www.konevodstvo.org/

7.3 Перечень Интернет-ресурсов

1. Интернет-портал ФГБОУ ВО «Ижевская ГСХА» (<http://portal.izhgsha.ru>);
2. Сайт:<http://elibrary.ru/titles.asp>
3. Сайт:<http://www.ruhorses.ru/>

7.4 Методические указания по освоению дисциплины

Перед изучением дисциплины студенту необходимо ознакомиться с рабочей программой дисциплины, размещенной на портале и просмотреть основную литературу, приведенную в рабочей программе в разделе «Учебно-методическое и информационное обеспечение дисциплины». Книги, размещенные в электронно-библиотечных системах доступны из любой точки, где имеется выход в «Интернет», включая домашние компьютеры и устройства, позволяющие работать в сети «Интернет». Если выявили проблемы доступа к указанной литературе, обратитесь к преподавателю (либо на занятиях, либо через портал академии).

Для изучения дисциплины необходимо иметь чистую тетрадь, объемом не менее 48 листов для выполнения заданий. Перед началом занятий надо бегло повторить материал из курсов дисциплин «Разведение животных». Для эффективного освоения дисциплины рекомендуется посещать все виды занятий в соответствии с расписанием и выполнять все домашние задания в установленные преподавателем сроки. В случае пропуска занятий по уважительным причинам, необходимо подойти к преподавателю и получить индивидуальное задание по пропущенной теме.

Полученные при изучении дисциплины знания, умения и навыки рекомендуется использовать при выполнении курсовых и дипломных работ (проектов), а также на учебных и производственных практиках.

7.5 Перечень информационных технологий, используемых при осуществлении образовательного процесса по дисциплине, включая перечень программного обеспечения и информационных справочных систем (при необходимости)

Поиск информации в глобальной сети Интернет

Работа в электронно-библиотечных системах

Работа в ЭИОС вуза (работа с порталом и онлайн-курсами в системе moodle.izhgsha.ru)

Мультимедийные лекции

Работа в компьютерном классе

Компьютерное тестирование

При изучении учебного материала используется комплект лицензионного программного обеспечения следующего состава:

1. Операционная система: Microsoft Windows 10 Professional. Подписка на 3 года. Договор № 9-БД/19 от 07.02.2019. Последняя доступная версия программы. Astra Linux Common Edition. Договор №173-ГК/19 от 12.11.2019 г.

2. Базовый пакет программ Microsoft Office (Word, Excel, PowerPoint). Microsoft Office Standard 2016. Бессрочная лицензия. Договор №79-ГК/16 от 11.05.2016. Microsoft Office Standard 2013. Бессрочная лицензия. Договор №0313100010014000038-0010456-01 от 11.08.2014. Microsoft Office Standard 2013. Бессрочная лицензия. Договор №26 от 19.12.2013. Microsoft Office Professional Plus 2010. Бессрочная лицензия. Договор №106-ГК от 21.11.2011. Р7-Офис. Договор №173-ГК/19 от 12.11.2019 г.

3. Информационно-справочная система (справочно-правовая система) «КонсультантПлюс». Соглашение № ИКП2016/ЛСВ 003 от 11.01.2016 для использования в учебных целях бессрочное. Обновляется регулярно. Лицензия на все компьютеры, используемые в учебном процессе.

Обучающимся обеспечен доступ (удаленный доступ) к следующим современным профессиональным базам данных и информационным справочным системам:

Информационно-справочная система (справочно-правовая система) «КонсультантПлюс».

«1С:Предприятие 8 через Интернет для учебных заведений» (<https://edu.1cfresh.com/>) со следующими приложениями: 1С: Бухгалтерия 8, 1С: Управление торговлей 8, 1С:ERP Управление предприятием 2, 1С: Управление нашей фирмой, 1С: Зарплата и управление персоналом. Облачный сервис.

8. МАТЕРИАЛЬНО-ТЕХНИЧЕСКОЕ ОБЕСПЕЧЕНИЕ ДИСЦИПЛИНЫ

Учебная аудитория для проведения занятий лекционного и семинарского типа, групповых и индивидуальных консультаций, текущего контроля и промежуточной аттестации. Аудитория, укомплектованная специализированной мебелью и техническими средствами обучения, служащими для представления учебной информации большой аудитории: переносной компьютер, проектор, доска, экран.

Учебная аудитория для проведения занятий лекционного и семинарского типа, групповых и индивидуальных консультаций, текущего контроля и промежуточной аттестации (лабораторных занятий). Аудитория, укомплектованная специализированной мебелью и техническими средствами обучения, служащими для представления учебной информации большой аудитории: переносной ноутбук, оборудование: инструменты для снятия промеров; комплект русской одноконной упряжи; муляжи челюстей для определения возраста лошадей по зубам; оборудование для определения работоспособности лошадей; муляжи животных.

Помещение для самостоятельной работы. Помещение оснащено компьютерной техникой с возможностью подключения к сети «Интернет» и обеспечением доступа в электронную информационно-образовательную среду организации.

Помещение для хранения и профилактического обслуживания учебного оборудования.

МИНИСТЕРСТВО СЕЛЬСКОГО ХОЗЯЙСТВА РОССИЙСКОЙ ФЕДЕРАЦИИ
ФЕДЕРАЛЬНОЕ ГОСУДАРСТВЕННОЕ БЮДЖЕТНОЕ
ОБРАЗОВАТЕЛЬНОЕ УЧРЕЖДЕНИЕ ВЫСШЕГО ОБРАЗОВАНИЯ
«ИЖЕВСКАЯ ГОСУДАРСТВЕННАЯ СЕЛЬСКОХОЗЯЙСТВЕННАЯ АКАДЕМИЯ»

Кафедра кормления и разведения сельскохозяйственных животных

**ФОНД
ОЦЕНОЧНЫХ СРЕДСТВ**

ПО ДИСЦИПЛИНЕ

«Племенная работа в коневодстве»

«Зоотехния»

бакалавр

Квалификация выпускника

Ижевск, 2016

1 ЦЕЛИ И ЗАДАЧИ ОСВОЕНИЯ ДИСЦИПЛИНЫ

Цель дисциплины – изучение основных направлений селекционной работы в коневодстве, с целью внедрения в производство современных достижений в области генетики и селекции. В результате изучения дисциплины студент должен знать: современное состояние коневодства и основные перспективы развития, методы отбора и подбора, методы оценки племенной ценности животных, наследственные болезни и пороки у лошадей.

Студент должен уметь: провести бонитировку племенных животных, составить план селекционно-племенной работы с породой, работать с первичной зоотехнической документацией, проводить анализ сочетаемости линий.

Знать: хозяйственно-биологические особенности различных пород лошадей, племенные и продуктивные качества животных, а также способы и методы их оценки, особенности разведения, кормления и содержания, современные технологические процессы в организации тренинга и испытания лошадей.

Уметь: логично и последовательно обосновать принятие технологических решений на основе полученных знаний, правильно использовать методы разведения, кормления и содержания лошадей в практике общей и частной зоотехнии.

Владеть: методикой селекции и разведения, способами кормления и содержания лошадей, технологией воспроизводства и выращивания молодняка, эксплуатации животных и получения высококлассных конкурентоспособных лошадей на международном рынке.

2 ПЕРЕЧЕНЬ КОМПЕТЕНЦИЙ С УКАЗАНИЕМ ЭТАПОВ ИХ ФОРМИРОВАНИЯ В ПРОЦЕССЕ ОСВОЕНИЯ ОБРАЗОВАТЕЛЬНОЙ ПРОГРАММЫ

Перечень компетенций с указанием этапов их формирования.

Номер/ индекс компетен- ции	Содержание компетенции (или ее части)	Этапы		
		Знать	Уметь	Владеть
ПК-2	способностью проводить зоотехническую оценку животных, основанную на знании их биологических особенностей	бонитировочные характеристики животных	применять на практике основные методы оценки животных	навыками и методами зоотехнической оценки животных
ПК-6	способностью эффективно управлять продуктивными, спортивными и декоративными животными в соответствии с их предназначением на основе современных знаний о поведении и психологии животных	Особенности продуктивных и спортивных качеств лошадей в зависимости от породы	Разрабатывать требования к условиям содержания животных с учётом зооигиенических норм	методами оценки племенных, спортивных и продуктивных качеств лошадей
ПК-10	способностью владеть методами селекции, кормления различных видов животных и технологиями воспроизводства стада	Основные понятия и термины в коневодстве	Апеллировать основными научными определениями в области коневодства	Основными знаниями проведения исследований в коневодстве

2.1 Паспорт фонда оценочных средств

Название раздела	Код контролируемой компетенции (или её части)	Оценочные средства для проверки знаний (1-й этап)	Оценочные средства для проверки умений (2-й этап)	Оценочные средства для проверки владений (навыков) (3-й этап)
Раздел 1. Современное состояние коневодства, Сохранение и использование малочисленных пород. Методы разведения. Организация бонитировки заводских лошадей.	ПК-2, ПК-10	Вопросы 1-6 13-20	Вопросы 7-13 13-20	Задания 13-17
Раздел 2. Породы лошадей. Принципы и система классификации конских пород. Воспроизводство и выращивание лошадей. продуктивные качества. Экстерьер.	ПК-2, ПК-10	Вопросы 24-28; 40-49	Вопросы 16-23, 50-55	Задания 1-7; 29-39
Раздел 3 –Выращивание жеребят, рабочие качества лошадей. Продуктивное коневодство. Конный спорт.	ПК-2, ПК-10	Вопросы 23-27	Вопросы 13-18	Задания 10-13

2.2. Перечень планируемых результатов обучения по дисциплине, соотнесенных с планируемыми результатами освоения образовательной программы

Область профессиональной деятельности бакалавров включает: продуктивное и непродуктивное животноводство, переработку продукции животноводства.

Объектами профессиональной деятельности бакалавров являются: все виды сельскохозяйственных животных, домашние и промысловые животные, птицы, звери, пчелы, рыбы; технологические процессы производства и первичной переработки продукции животноводства; корма и кормовые добавки, технологические процессы их производства.

Бакалавр по направлению подготовки Зоотехния готовится к следующим видам профессиональной деятельности: производственно-технологическая, организационно-управленческая, научно-исследовательская.

Бакалавр по направлению подготовки Зоотехния должен решать следующие профессиональные задачи в соответствии с видами профессиональной деятельности: производственно-технологическая деятельность:

планирование и организация эффективного использования животных, материалов, оборудования; производственный контроль параметров технологических процессов и качества продукции; участие в разработке новых методов, способов и приемов селекции, кормления и содержания животных; организационно-управленческая деятельность: участие в составлении технической документации (графиков работ, инструкций, планов, смет, заявок на материалы, оборудование); организация работы коллективов исполнителей; разработка оперативных планов работы первичных производственных подразделений; научно-исследовательская деятельность: проведение научных исследований по отдельным разделам (этапам, заданиям) темы в соответствии с утвержденными методиками; участие в выполнении научных исследований, анализ их результатов и формулировка выводов.

3 ОПИСАНИЕ ПОКАЗАТЕЛЕЙ И КРИТЕРИЕВ ОЦЕНИВАНИЯ КОМПЕТЕНЦИЙ НА РАЗЛИЧНЫХ ЭТАПАХ ИХ ФОРМИРОВАНИЯ, ОПИСАНИЕ ШКАЛ ОЦЕНИВАНИЯ

Показателями уровня освоенности компетенций на всех этапах их формирования являются:

1-й этап (уровень знаний):

– Умение отвечать на основные вопросы и тесты на уровне понимания сути – удовлетворительно (3).

- Умение грамотно рассуждать по теме задаваемых вопросов – хорошо (4)

- Умение формулировать проблемы по сути задаваемых вопросов – отлично (5)

2-й этап (уровень умений):

- Умение решать простые задачи с незначительными ошибками - удовлетворительно (3).

- Умение решать задачи средней сложности – хорошо (4).

- Умение решать задачи повышенной сложности, самому ставить задачи – отлично (5).

3-й этап (уровень владения навыками):

- Умение формулировать и решать задачи из разных разделов с незначительными ошибками - удовлетворительно (3).

- Умение находить проблемы, решать задачи повышенной сложности – хорошо (4).

- Умение самому ставить задачи, находить недостатки и ошибки в решениях – отлично (5).

3.1 Методика оценивания уровня сформированности компетенций в целом по дисциплине

Уровень сформированности компетенций в целом по дисциплине оценивается

на основе результатов текущего контроля знаний в процессе освоения дисциплины – как средний балл результатов текущих оценочных мероприятий в течение семестра;

на основе результатов промежуточной аттестации – как средняя оценка по ответам на вопросы зачета и решению задач;

по результатам участия в научной работе, олимпиадах и конкурсах.

Оценка выставляется по 4-х бальной шкале – неудовлетворительно (2), удовлетворительно (3), хорошо (4), отлично (5).

Оценка «зачтено» соответствует критериям оценок от «удовлетворительно» до «отлично». Оценка «не зачтено» соответствует критериям оценки «неудовлетворительно».

3. ТИПОВЫЕ КОНТРОЛЬНЫЕ ЗАДАНИЯ ИЛИ ИНЫЕ МАТЕРИАЛЫ, НЕОБХОДИМЫЕ ДЛЯ ОЦЕНКИ ЗНАНИЙ, УМЕНИЙ, НАВЫКОВ И (ИЛИ) ОПЫТА ДЕЯТЕЛЬНОСТИ, ХАРАКТЕРИЗУЮЩИХ ЭТАПЫ ФОРМИРОВАНИЯ КОМПЕТЕНЦИЙ В ПРОЦЕССЕ ОСВОЕНИЯ ОБРАЗОВАТЕЛЬНОЙ ПРОГРАММЫ

Вопросы промежуточного контроля

1. Основные положения программы развития коневодств в РФ на период до 2020г.
2. Основной орган отрасли коневодства, осуществляющий научное обеспечение коневодства
3. Основные направления использования лошадей.
4. Методы разведения в коневодстве.
5. Основные мероприятия племенной работы в коневодстве.
7. Организация бонитировки лошадей заводских и местных пород.
8. Особенности проведения бонитировки лошадей продуктивного направления.
9. Семейства и их значения.
10. оценка жеребцов-производителей по качеству потомства.
11. Оценка потомства по работоспособности.
12. Подготовка жеребцов – производителей к случной компании
13. Организация и проведение случной компании.
14. Методы и способы определения охоты у кобыл.
15. Методы идентификации лошадей, описание мастей и отметин.
16. Использование современной компьютерной техники в племенном коневодстве.
17. Организация централизованного племенного учёта в коневодстве.
18. Особенности племенной работы с лошадьми траккененской породы.
19. Особенности племенной работы с лошадьми орловской рысистой породы.
20. Особенности племенной работы с лошадьми русской рысистой породы.
21. Особенности племенной работы с лошадьми арабской породы.

22. Особенности племенной работы с лошадьми вятской породы.
23. Микрочипирование , один из современных методов идентификации лошадей
24. Организация проведения ипподромных испытаний.
25. Классические виды конного спорта.
26. Племенной учёт, ведение первичной зоотехнической документации.
27. Племенная работа в полукровном коневодстве.

Тестовые вопросы к зачету ИСТОРИЯ ПЛЕМЕННОГО ДЕЛА

1. Первая племенная книга породе, выпущенная в России:
 - 1) Орловская рысистая порода
 - 2) Русская рысистая порода
 - 3) русская тяжеловозная
2. В 1924 г. был разработан план развития коневодства. Авторами являются:
 - 1) П.Н. Кулешов, В.О. Витт
 - 2) М.Ф. Иванов, С.М. Буденный
3. В Удмуртии на 1916 год поголовье лошадей составляло:
 - 1) 210 тыс. голов
 - 2) 510 тыс. голов
 - 3) 51 тыс. голов
4. Русский ученый, впервые использовал метод искусственного осеменения ко-нематок:
 - 1) И.И. Иванов
 - 2) И.А. Мерцалов
 - 3) И.Н. Чернопятов
5. В послевоенные годы работу по коневодству возглавил:
 - 1) С.М. Буденный
 - 2) В.И. Сталин
 - 3) К.М. Жуков
6. Преобладающие направления в коневодстве:
 - 1) рабочее-пользовательное
 - 2) племенное
 - 3) спортивное
 - 4) продуктивное

7. Специализированные породы табунных лошадей:

- 1) якутская
- 2) алтайская
- 3) траккененская
- 4) арабская

8. «Конские ристалища» при Иване III устраивались на покрытой льдом реке:

- 1) Москва река
- 2) Нева
- 3) Обь
- 4) Волга

9. Первый Российский орган государственного управления отрасли коневодства образованный в 1511 году:

- 1) Конюшенный приказ
- 2) Росплеконзавод
- 3) Главконупр

10. Впервые племенные книги были изданы:

- 1) в Англии
- 2) в России
- 3) в Америке

11. Царь, занимавший должность главы российского органа государственного управления отрасли коневодства:

- 1) Б. Годунов
- 2) Александр 1
- 3) Алексей Михайлович

12. В коневодстве применяют виды отбора:

- 1) массовый
- 2) индивидуальный
- 3) межлинейный
- 4) внутрисемейный
- 5) классовый

ОРГАНИЗАЦИЯ БОНИТИРОВКИ

13. Отметить признаки, по которым проводится первая бонитировка:

- 1) происхождение
- 2) тип
- 3) качество потомства
- 4) экстерьер
- 5) промеры
- 6) работоспособность

14. Установить соответствие:

Элита

I класс

II класс

- 1) лучшие в породе лошади, полностью удовлетворяющие требованиям
- 2) лошади, в основном удовлетворяющие требованиям
- 3) лошади, имеющие племенное значение

16. Максимальное количество баллов, выставаемое за признак:

Первую бонитировку проводят в возрасте:

- 1) от 1 года до 2х лет
- 2) от 1,5 – 3х лет
- 3) от 2х – 4х лет

17. Выбраковывают лошадей из племенного состава с пороками и недостатками:

- 1) курба
- 2) свистящее удушье
- 3) наковальни
- 4) большие уши

18. Наиболее ценные лошади, отбирающиеся в племенной состав по типу ВНД:

- 1) сильный уравновешенный подвижный
- 2) сильный уравновешенный инертный
- 3) сильный неуравновешенный
- 4) слабый тип

19. Вид подбора. Спариваемые животные имеют сходное происхождение, экстерьер, работоспособность.

- 1) однородный
- 2) гомогенный
- 3) гетерогенный
- 4) разнородный
- 5) случайный

20. Вид подбора. Спариваемые животные в той или иной мере различают по хозяйственным и физиологическим свойствам

- 1) гетерогенный
- 2) разнородный
- 3) гомогенный
- 4) однородный
- 5) случайный

21. Выставить балл за экстерьер, если за I группу статей у оцениваемой лошади суммарный балл – 7, II группа – 8, III группа – 9.

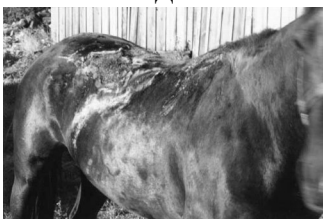
- 1) 7

- 2) 8
- 3) 9
- 4) 24

22. Шаткая походка, дрожание, падение на зад и спину. На 5-6-й день наступает паралич и смерть. Назвать наследственное заболевание.

- 1) Атаксия
- 2) Атрезия ободочной кишки жеребят
- 3) Блютера
- 4) Абрахия

23. Наследственное заболевание



- 1) Мозжечковая атаксия
- 2) Гиперэластичная кутикула
- 3) Гетерохромия радужной оболочки

24. Определить принадлежность лошади к породе (жер.Замок)



- 1) заводская,
- 2) местная

25. Определить принадлежность лошади к породе (жер.Пират –Вятская порода)



- 1) заводская,
- 2) местная.

26. Определить принадлежность лошади к породе



- 1) заводская
- 2) местная

27. Определить принадлежность лошади к породе



- 1) заводская,
- 2) местная

28. Определить принадлежность лошади к породе заводская, местная



- 1) заводская,
- 2) местная

29. Определить балл за промеры у жеребца советской тяжеловозной породы 162-168-196-24

30. Определить балл за промеры у кобылы владимирской породы 156-163-190-22

31. Определить балл за промеры у жеребца русской тяжеловозной породы 154-162-200-22

33. Определить балл за промеры у кобылы русской тяжеловозной породы 149-158-190-20,5

34. Определить балл за промеры у жеребца першеронской породы 163-171-200-23,5

35. Присвоить класс жеребцу орловской рысистой породы, если его баллы: За

происхождение – 8, типичность – 7, промеры – 8, экстерьер - 7, работоспособность – 5:



- 1) I класс
- 2) элита
- 3) II класс

36. Присвоить класс жеребцу орловской рысистой породы, если его баллы: За происхождение – 8, типичность – 6, промеры – 7, экстерьер – 6.



- 1) I класс
- 2) элита
- 3) II класс

37. Присвоить класс кобыле орловской рысистой породы, если ее баллы: За происхождение – 8, типичность – 7, промеры – 7, экстерьер – 7.



- 1) I класс
- 2) элита
- 3) II класс

38. Присвоить класс кобыле орловской рысистой породы, если ее баллы: За происхождение – 6, типичность – 5, промеры – 5, экстерьер – 5.



- 1) I класс
- 2) элита
- 3) II класс

39. Присвоить класс кобыле орловской рысистой породы, если ее баллы: За происхождение – 7, типичность – 4, промеры – 3, экстерьер – 3.



- 1) I класс
- 2) элита
- 3) II класс

ОТЛИЧИТЕЛЬНЫЕ ПРИЗНАКИ ЛОШАДЕЙ

40. Масть и отметины относятся к признакам:

- 1) качественным
- 2) количественным

41. Установить соответствия масти:

Вороня
Красная
Каштановая
Белая

- 1) черная
- 2) гнедая
- 3) бурая
- 4) серая

42. Врожденные пятна разной формы и величины на голове, конечностях:
отметины

43. Искусственные опознавательные знаки:

- 1) тавро
- 2) тельное пятно
- 3) магомедово пятно
- 4) белые пятна от потертостей

44. Очередность описания отметин и завитков:

- 1) голова, конечности, корпус
- 2) корпус, конечности, голова
- 3) конечности, голова, корпус

45. Вид отметины:



- 1) Звёздочка
- 2) Лысина
- 3) Проточина
- 4) фонарь

46. Вид отметины:



- 1) Звёздочка, переходящая в проточину
- 2) Лысина
- 3) фонарь
- 4) сединка

47. Вид отметины:



- 1) Звёздочка, переходящая в проточину в седине
- 2) Лысина

- 3) Проточина
- 4) фонарь

48. Перечислить виды завитков:

- 1) простые
- 2) пучкообразные
- 3) линейные
- 4) перистые
- 5) бобовидные
- 6) спиральные
- 7) сложные

49. При графическом описании примет все белые отметины изображают:

- 1) красным цветом
- 2) черным
- 3) зеленым
- 4) синим

50. Масляные пятна при графическом описании отметин изображают:

- 1) интенсивно черным цветом
- 2) интенсивно красным цветом
- 3) заштриховывают черным цветом

51. Тельные пятна при графическом описании отметин изображают:

- 1) интенсивно красным цветом
- 2) заштриховывают красным цветом
- 3) интенсивно черным цветом
- 4) заштриховывают черным цветом

52. Следы травм, шрамов на корпусе лошади в документах отмечают:

- 1) стрелочкой
- 2) крестиком
- 3) кружочком

53. Завитки любой формы отмечают:

- 1) крестиком
- 2) стрелочкой
- 3) кружочком

54. Установите соответствие:

Вороная масть

Буланая

Соловая

- 1) голова, туловище, конечности, грива и хвост черные
- 2) голова, туловище, конечности, жёлто-песочного цвета грива и хвост черные

3) голова, туловище, конечности светло-песочного цвета , грива и хвост светлые

55. Определите масть



- 1) Караковая
- 2) Саврасая
- 3) Гнедая
- 4) Рыжая

56. Определите масть



- 1) Караковая
- 2) Вороная
- 3) Гнедая
- 4) Рыжая

57. Определите масть



- 1) Караковая
- 2) Вороная
- 3) Гнедая
- 4) Рыжая

58. Определите масть



- 1) Караковая
 - 2) серая в гречку
 - 3) Красно-пёстрая
 - 4) Пегая
59. Определите масть



- 1) т.серая
- 2) красно-серая
- 3) св.гнедая
- 4) мышастая

МИНИСТЕРСТВО СЕЛЬСКОГО ХОЗЯЙСТВА РОССИЙСКОЙ ФЕДЕРАЦИИ
 ФЕДЕРАЛЬНОЕ ГОСУДАРСТВЕННОЕ БЮДЖЕТНОЕ ОБРАЗОВАТЕЛЬНОЕ
 УЧРЕЖДЕНИЕ ВЫСШЕГО ОБРАЗОВАНИЯ
 «ИЖЕВСКАЯ ГОСУДАРСТВЕННАЯ СЕЛЬСКОХОЗЯЙСТВЕННАЯ АКАДЕМИЯ»

Кафедра кормления и разведения сельскохозяйственных животных

Кейс-задача

по дисциплине

Племенная работа в коневодстве

Задание (я):
определить бонитировочный класс лошадей вятской породы



1. -

АБРЕК (Красавчик – Ангара)

Гн.-савр., 2000 в ОАО «Агрофирма «Гордино» Афанасьевского р-на Кировской обл.

Происхождение: Чистопородный с происхождением, установленным до II ряда предков; отец класса элита, мать – I класса

Выраженность желательного типа: хорошо

Промеры: 150-152-174-20,0; 2004 г.

Экстерьер

I группа статей		II группа конечности		III группа	
голова шея –	удовл	передние постановка	Хорошо	конституция,	хорошо
холка лопатка -	хорошо	строение	Удовл	сложение,	хорошо
спина поясница -	хорошо	задние постановка	хорошо	мускулатура,	удовл
круп -	удовл	строение	Хорошо	сухожилия, связки,	хорошо
грудная клетка –	удовл.	Копыта: передние и задние	хорошо	приспособительные качества.	хорошо

Работоспособность.

2007, Ижевск. - Скачка по снежной целине (60 см) на Приз журнала «Кони вятские», - I: 8.05,0 (4000); зимнее испытание под седлом «Полоса препятствий», – II: 10.35,01 (1000).2010,

Ижевск. – Скачка на вятских лошадях на Приз в честь празднования фередального праздника «Сабантуй», - II: 2.44,2 (1800) 2007 – Всероссийский виртуальный чемпионат по типу и экстерьеру среди лошадей вятской породы: XIII (7,572)

2003-2013 (ООО «Россия») – интенсивно использовался на разных внутрихозяйственных работах в упряжи и под седлом

Качество потомства : приплод в основном 1 класса



2.

БАГДАД (Добрик – Бабина)

Мыш, 2004 в СПК «Колхоз «Колос»» Дебесского р-на УР

Происхождение: Чистопородный с происхождением, установленным до III ряда предков оба родителя класса элита. **Бабина** - г. Москва, ВВЦ, Агропромышленная выставка "Золотая осень". Золотая медаль выставки

Выраженность желательного типа: хорошо

Промеры : 148-152-185-20;, 2008 г.

Немного свислый круп, немного мягкие бабки, небольшая саблистость

2008, УР. - Республиканский конный пробег на 50 км - IX: 2 час. 46 мин.

2007 - Всероссийский виртуальный чемпионат по типу и экстерьеру среди лошадей вятской породы (класс Юниоров): III (7,43)

2009, Воткинск. – Всероссийская выставка лошадей вятской породы «Золотая савраска-2009»: V (7,78)

Экстерьер

I группа статей		II группа конечности		III группа	
голова шея –	удовл	передние постановка	Хорошо	конституция,	хорошо
холка лопатка -	хорошо	строение	Удовл	сложение,	хорошо
спина поясница -	хорошо	задние постановка	хорошо	мускулатура,	удовл
круп -	удовл	строение	удовл	сухожилия, связки,	хорошо
грудная клетка –	удовл.	Копыта: передние и задние	хорошо	приспособительные качества.	хорошо

Работоспособность

2007-2013 (СПК «Колхоз «Колос»») - интенсивно использовался на разных внутрихозяйственных работах в упряжи и под седлом

Качество потомства: приплод в основном 1 класса



3.

БЕРКУТ (Кабур – Барыня) Св-бул., 2006 в СПК «Колхоз «Колос» Дебесского р-на УР

Происхождение: Чистопородный с происхождением, установленным до IV ряда предков; с кровностью не выше 1/4 по одной допустимой породе; отец 2 класса, мать - класса элита, 3-е место в Республиканской выставке с.-х. животных, г. Ижевск.

Выраженность желательного типа: удовлетворительно

Промеры 152-150-167-18,0 см;

Экстерьер Легкая «арабизированная» голова, недостаточно глубокая грудная клетка, недостаточное развитие костяка, высоконоготь, укороченность, сухая конституция

I группа статей		II группа конечности		III группа	
голова шея –	хорошо	передние постановка	Хорошо	конституция,	хорошо
холка лопатка -	хорошо	строение	Удовл	сложение,	удовл
спина поясница -	хорошо	задние постановка	хорошо	мускулатура,	удовл
круп -	удовл	строение	удовл	сухожилия, связки,	хорошо
грудная клетка –	удовл.	Копыта: передние и задние	хорошо	приспособительные качества.	хорошо

Работоспособность: использовался в прокате при умеренной нагрузке

Качество потомства: приплод в основном 1 класса



4.

БАЛЬЗАМ (Знаток- Бабина),

Происхождение Чистопородный с происхождением, установленным до 4 ряда предков родители класса элита, Бабина – г. Москва, ВВЦ, Агропромышленная выставка "Золотая осень". Золотая медаль выставки Гн.-савр., 1999 в СПК «Колхоз «Колос» Дебесского р-на УР

Выраженность желательного типа: хорошо

Промеры: 143-150-173-20,0,, 2004 г.

Экстерьер

Небольшая голова, относительно длинная шея с коротковатым затылком и высоким выходом, не достаточно глубокая грудная клетка, немного свислый круп, энергичный темперамент.

I группа статей		II группа конечности		III группа	
голова шея –	удовл	передние постановка	Хорошо	конституция,	хорошо
холка лопатка -	хорошо	строение	Удовл	сложение,	удовл
спина поясница -	хорошо	задние постановка	Удовл	мускулатура,	удовл
круп -	удовл	строение	Хорошо	сухожилия, связки,	хорошо
грудная клетка –	удовл.	Копыта: передние и задние	хорошо	приспособительные качества.	хорошо

Работоспособность:

2008, УР. - Республиканский конный пробег на 50 км - XI: 3 час. 17 мин

2005-2012 (СПК «Вятка») – использовался на хоз. работах (в основном под седлом), конном туризме и прокате.

Качество потомства: приплод в основном 1 класса



5.

БАРД (Добрик – Бабочка), мышастый. 2011 г.р.

Происхождение: 7/8 кровности по вятской породе, 1/8 по арабской породе происхождение установленное до IV ряда предков; оба родителя класса элита

Промеры: 142-151-164-19 см

Выраженность желательного типа: хорошо

Экстерьер:

I группа статей		II группа конечности		III группа	
голова шея –	хорошо	передние постановка	Хорошо	конституция,	хорошо
холка лопатка -	хорошо	строение	Удовл	сложение,	удовл
спина поясница -	хорошо	задние постановка	Удовл	мускулатура,	удовл
круп -	хорошо	строение	Хорошо	сухожилия, связки,	хорошо
грудная клетка –	удовл.	Копыта: передние и задние	хорошо	приспособительные качества.	хорошо



6.

БИМ (Малахит- Буря) Происхождение Малахита неизвестно.

Мыш., 1996 в СПК «Колхоз «Колос» Дебесского р-на УР

Промеры: 147-154-174-19,0;

Выраженность желательного типа: ярко

Экстерьер: недостаточно глубокая грудная клетка, небольшая саблистость, энергичный темперамент

I группа статей		II группа конечности		III группа	
голова шея –	хорошо	передние постановка	удовл	конституция,	хорошо
холка лопатка -	хорошо	строение	Удовл	сложение,	удовл
спина поясница -	хорошо	задние постановка	Удовл	мускулатура,	удовл
круп -	хорошо	строение	удовл	сухожилия, связки,	хорошо
грудная клетка –	удовл.	Копыта: передние и задние	хорошо	приспособительные качества.	хорошо

Оценка пробонитированного приплода: - приплод в основном элитный;

Работоспособность: 2002-2010 (ООО «Россия») – ограниченно использовался на хоз. работах и в троечной езде в качестве пристяжного



7.

Белый Парус (Пират – Бэла) 2007 г.р.

Происхождение: Отец Пират - 2007 – Всероссийский виртуальный чемпионат по типу и экстерьеру среди лошадей вятской породы: I (8,856), Абсолютный чемпион России, 2007, Москва. – IX Международная конная выставка Эквирос: Вице Чемпион вятской породы, серебряная медаль выставки 2007, Москва. - Первая Всероссийская коневодческая конференция, - Лауреат Поощрительной Премии «Лучший представитель породы-2007», Бэла: чемпионка многочисленных выставок в ринге аборигенных пород.

Выраженность желательного типа - ярко

Промеры: 147-154-178-20 см

Экстерьер:

I группа статей		II группа конечности		III группа	
голова шея –	хорошо	передние постановка	хорошо	конституция,	хорошо
холка лопатка -	хорошо	строение	хорошо	сложение,	хорошо
спина поясница -	удовл	задние постановка	хорошо	мускулатура,	удовл
круп -	хорошо	строение	удовл	сухожилия, связки,	хорошо
грудная клетка –	хорошо	Копыта: передние и задние	хорошо	приспособительные качества.	хорошо

Оценка приплода: - приплод в основном элитный;

Работоспособность: Призовое место на региональных испытаниях



8.

Происхождение:

БЕСЕДКА (Пират-Богиня), савр., 2010 г.р.

Чистопородная с происхождением, установленным до 4 ряда предков; оба родителя класса элита.

Отец Пират - 2007 – Всероссийский виртуальный чемпионат по типу и экстерьеру среди лошадей вятской породы: I (8,856), Абсолютный чемпион России, 2007, Москва. – IX Международная конная выставка Эквирос: Вице Чемпион вятской породы, серебряная медаль выставки 2007, Москва. - Первая Всероссийская коневодческая конференция, - Лауреат Поощрительной Премии «Лучший представитель породы-2007».

Выраженность желательного типа: хорошо

На голове и конечностях крупные белые отметины.

Промеры: 146-152-180-50 см.

Экстерьер

I группа статей		II группа конечности		III группа	
Голова, шея	хорошо	передние постановка	хорошо	конституция,	хорошо
Холка, лопатка	хорошо	строение	удовл	сложение,	хорошо
Спина, поясница	хорошо	задние постановка	хорошо	мускулатура,	хорошо
круп	хорошо	строение	удовл	сухожилия, связки,	хорошо
Грудная, клетка	хорошо	Копыта: передние и задние	хорошо	приспособительные качества.	хорошо

Работоспособность – активно используется в группе спортивной школы. В работе послушна, отдаллива, старательна, контактна; обладает устойчивым, уравновешенным темпераментом; вынослива.



9.

Происхождение:

Бэла (Легион-База), 2003 г.р. мышастая.

Чистопородная с происхождением, установленным до IV ряда предков; оба родителя класса элита

Выраженность желательного типа: ярко

Промеры: 148-161-184-19 см

Экстерьер

I группа статей		II группа конечности		III группа	
Голова, шея	хорошо	передние постановка	хорошо	конституция,	хорошо
Холка, лопатка	хорошо	строение	хорошо	сложение,	хорошо
Спина, поясница	хорошо	задние постановка	хорошо	мускулатура,	хорошо
круп	удовл	строение	удовл	сухожилия, связки,	хорошо
Грудная, клетка	хорошо	Копыта: передние и задние	хорошо	приспособительные качества.	хорошо

Работоспособность – Призовое место на региональных испытаниях, активно используется в работе в конноспортивной секции, В работе послушна, отдатлива, старательна, контактна; обладает устойчивым, уравновешенным темпераментом; вынослива.

10.

**Происхождение:**

Богема (Магомед – Барыня), 2009 г.р. мышастая

Чистопородная с происхождением, установленным до IV ряда предков; оба родителя класса элита. Отец – чемпион выставки, г. Москва

Выраженность желательного типа: ярко

Промеры: 144-150-178-20 см

Экстерьер

I группа статей		II группа конечности		III группа	
Голова, шея	хорошо	передние постановка	хорошо	конституция,	хорошо
Холка, лопатка	хорошо	строение	хорошо	сложение,	хорошо
Спина, поясница	хорошо	задние постановка	хорошо	мускулатура,	хорошо
круп	хорошо	строение	удовл	сухожилия, связки,	хорошо
Грудная, клетка	хорошо	Копыта: передние и задние	хорошо	приспособительные качества.	хорошо

Работоспособность – активно используется в работе на базе отдыха. В работе послушна, отдаллива, старательна, контактна; обладает устойчивым, уравновешенным темпераментом; вынослива.

11.

Происхождение:

Грамота (Резвый-Гамма), 2005 г.р. мышастая. Абсолютная чемпионка республиканской сельскохозяйственной выставки в г. Ижевске, 2013 года.

Чистопородная с происхождением, установленным до IV ряда предков; оба родителя класса элита.

Выраженность желательного типа: ярко

Промеры: 146-151-176-20 см

Экстерьер

I группа статей		II группа конечности		III группа	
Голова, шея	хорошо	передние постановка	хорошо	конституция,	хорошо
Холка, лопатка	хорошо	строение	хорошо	сложение,	хорошо

Спина, поясница	хорошо	задние постановка	хорошо	мускулатура,	хорошо
круп	удовл	строение	удовл	сухожилия, связки,	хорошо
Грудная, клетка	хорошо	Копыта: передние и задние	хорошо	приспособительные качества.	хорошо

Работоспособность – в основном послушна, отдатлива и старательна на работах; с устойчивым, уравновешенным темпераментом; используется в работе умеренно.

Качество потомства: приплод в основном элитный



12.

Происхождение:

Валюта (Мобильный – Волна), 1999 г.р. саврасая. Чистопородная с происхождением, установленным до III ряда предков;

Выраженность желательного типа: хорошо

Промеры: 153-161-180-20,5 см.

Экстерьер

I группа статей		II группа конечности		III группа	
Голова, шея	удовл	передние постановка	хорошо	конституция,	хорошо
Холка, лопатка	удовл	строение	удовл	сложение,	хорошо
Спина, поясница	хорошо	задние постановка	хорошо	мускулатура,	хорошо
круп	удовл	строение	удовл	сухожилия, связки,	хорошо
Грудная, клетка	хорошо	Копыта: передние и задние	хорошо	приспособительные качества.	хорошо

Качество потомства: потомство в основном I класса

Работоспособность: в работе используется умеренно, достаточно отдатлива, послушна.



13.

Происхождение:

Прага (Герцог-Проза), 2000 г.р. гнедая. Отец принадлежит к чистокровной верховой породе. Мать чистопородная вятка.

Выраженность желательного типа: удовлетворительно. Отсутствуют зебroidность и ремень.

Промеры: 153-161-182-20 см.

Экстерьер, высоконогость, короткий круп, мягкие бабки.

I группа статей		II группа конечности		III группа	
Голова, шея	удовл	передние постановка	хорошо	конституция,	хорошо
Холка, лопатка	удовл	строение	удовл	сложение,	удовл
Спина, поясница	хорошо	задние постановка	хорошо	мускулатура,	хорошо
круп	удовл	строение	удовл	сухожилия, связки,	хорошо
Грудная, клетка	хорошо	Копыта: передние и задние	хорошо	приспособительные качества.	хорошо

Качество потомства: потомство в основном I класса

Работоспособность: в работе используется умеренно, достаточно отдаллива, послушна.

ЛИСТ РЕГИСТРАЦИИ ИЗМЕНЕНИЙ

Номер изменения	Номер измененного листа	Дата внесения изменения и номер протокола	Подпись ответственного за внесение изменений
1	22, 23, 24.	09.10.17, № 2	Велл
2	22, 23, 24, 32, 33	29.08.18, № 1	Тюфф
3	22, 23, 24, 36	09.10.19, № 2	Тюфф
4	22, 23, 24, 34.	15.09.20, № 2	Тюфф.
5	22, 23, 24	20.11.20, № 6	Тюфф
6	16, 17	30.08.21, № 1	Тюфф