

Олимпиада по русскому языку

10-11класс

I ВАРИАНТ

Задание 1. Сгруппируйте данные слова по фонетическим признакам, связанным со старославянским происхождением слов, напишите основания группировки. Если возможно, подберите собственно русские соответствия. Ответ запишите в лист проверки.

Безбрежный, град, ладья, охлаждать, рождать, среда, храм

Задание 2. Представьте, что Вы редактор современного популярного журнала. Перед Вами материал начинающего автора. Прочитайте текст, найдите все допущенные ошибки и исправьте их. Запишите исправленный вариант текста в лист проверки.

Около акуратно стриженного можжевельного куста, опираясь на колонну, расположился директор картинной галереи — автор диссертации по искусству импрессионизма. Слушая жужжание пчел, он изучал эффективную програмку новой экспозиции и яствено представлял себе натюрморты с изображением изысканных яств, групповые портреты эпохи Ренессанса и полотна с алегорическими сюжетами. Поприветствовав своего коллегу, профессора-искусствоведа, директор уверенно прошепствовал по аллее, направляясь на дискуссию, посвященную живописи голландского барокко.

Задание 3. Русское словообразование характеризуется как *ступенчатое*, когда каждое последующее звено словообразовательной цепи и семантически, и структурно зависит от предыдущего. Восстановите данные ниже словообразовательные цепочки, учитывая, что в русском языке встречается и *чересступенчатый* путь. Ответы запишите в лист проверки.

Интеллигент—...интеллигентствующий.

Учитель — ... учительствующий.

Задание 4. Многие русские фамилии образованы от наименований лица по роду занятий: мясник — мясников (сын) — Мясников. Прочитайте фрагменты деловых текстов XVII в:

А какъ тот человек ево, Зиновеику, бил и ку[в]шинъ с квасомъ розбилъ и в том он илетца на пирожниковъ и на кашниковъ и на квасниковъ, которые тут же торгуют на Красной площади.

Игорошниковъ, и молошниковъ, и калашниковъ,и рыбниковъ,и курниковъ...и всяких людей, которые торгуютъ съестными товары, велели съ Большой улицы сослать и торговати имъ въ рядахъ по своему товару.

Со всехъ кадочниковъ и ведерниковъ и ситниковъ и решетниковъ и ложечниковъ и гребенниковъ и санниковъ и колесниковъ взято по четыре алтына две деньги.

Правый ряд игольщики, да рукавишники,да гребенщиковъ сынъ Ивашка. Даплачено место калитника Фомы.

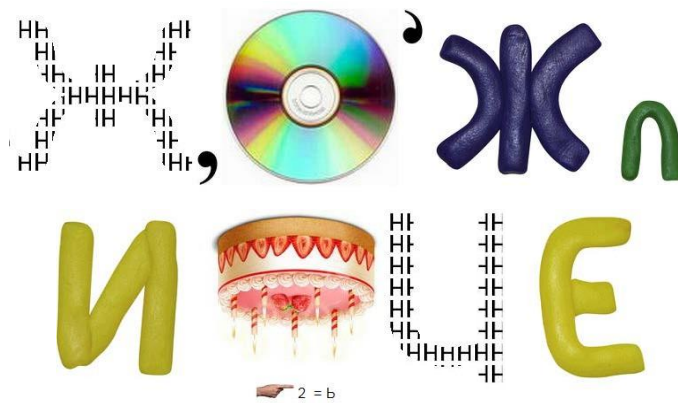
Ответьте на предложенные вопросы. Ответы запишите в лист проверки.

1. По каким словообразовательным моделям (отчего и при помощи чего)образованы имена существительные: *пирожниковъ, кашниковъ, квасниковъ, горошниковъ, молошниковъ, калашниковъ, рыбниковъ, курниковъ*?

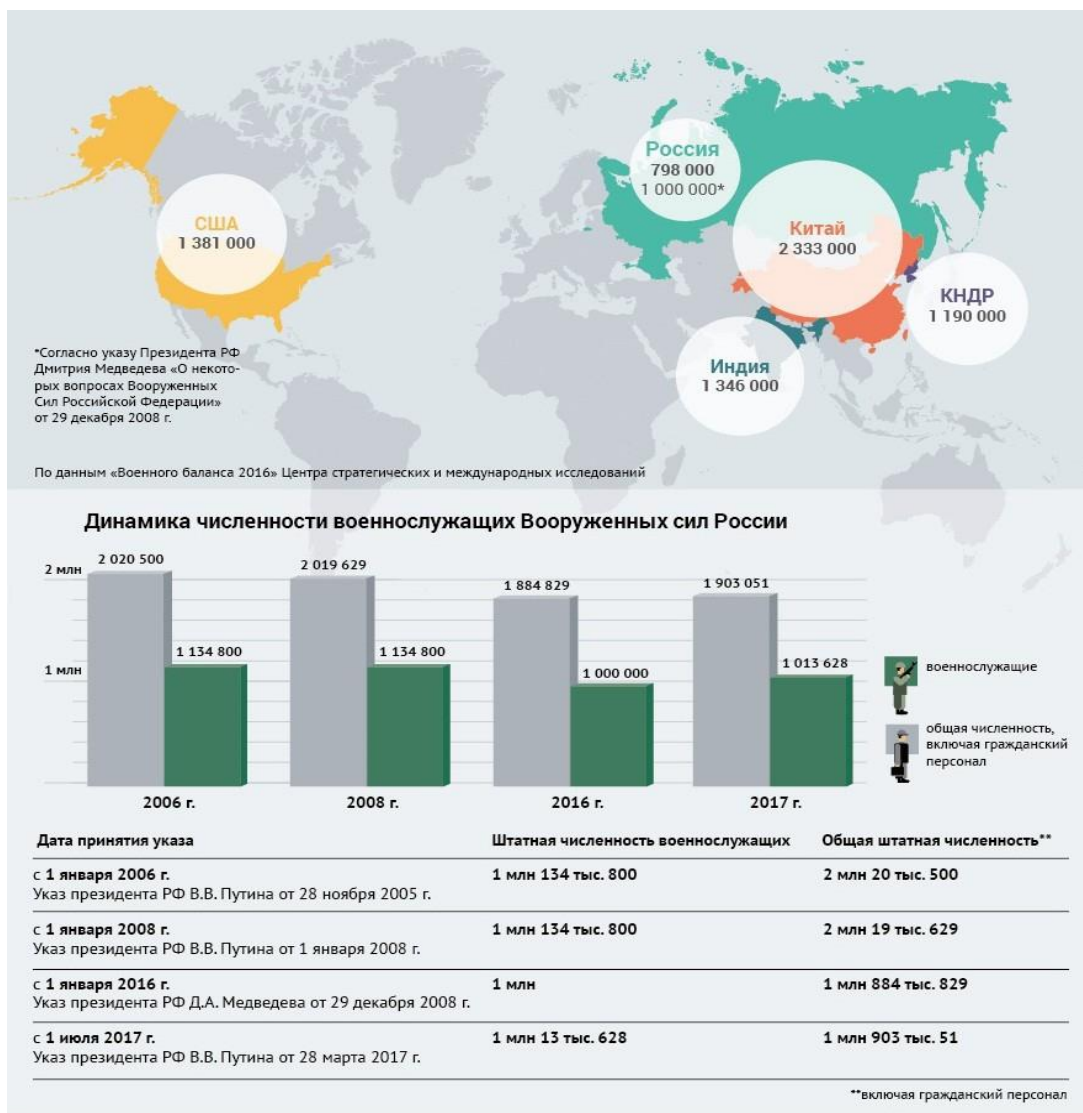
2. Напишите любые пять распространенных русских фамилий, образованных по указанным Вами таким словообразовательным моделям (желательно в качестве примера указать фамилии известных личностей или литературных героев).

3. Объясните происхождение и современное значение фразеологизма *со свиным рылом в калашный ряд*?

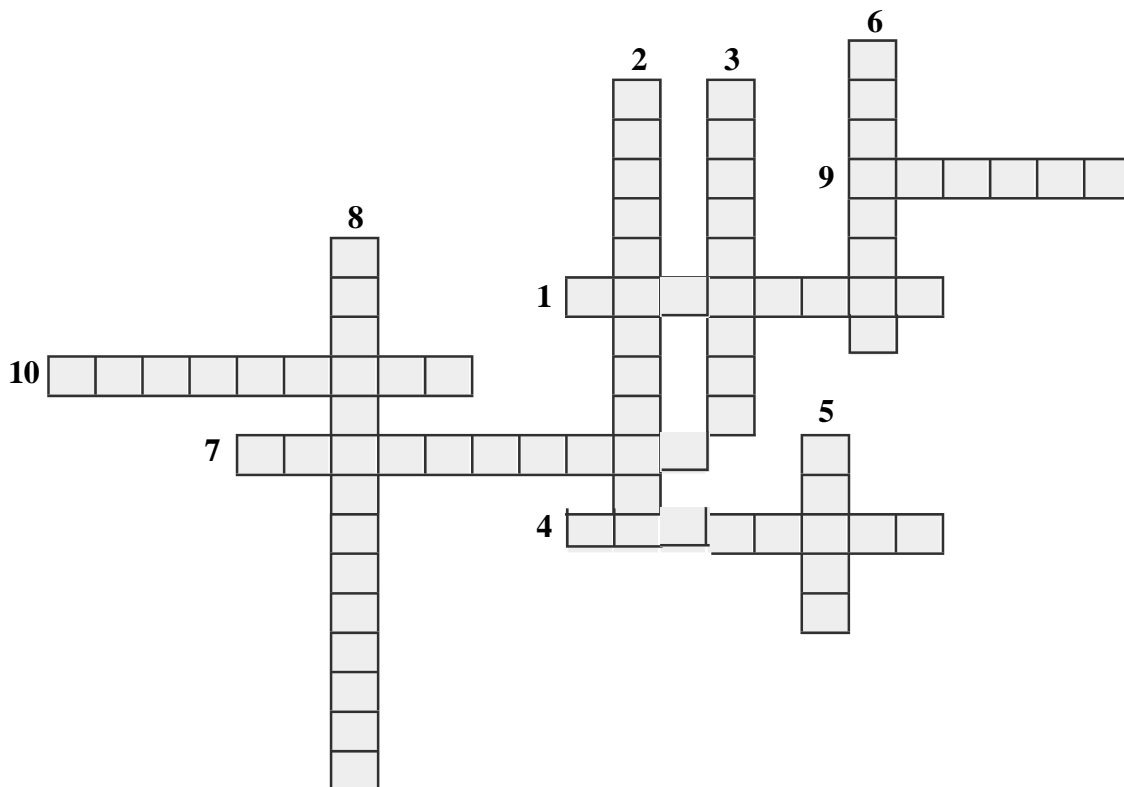




Задание 11. Вам необходимо написать текст объемом не более 250-300 слов по предложенной инфограмме. Отрадите суть проблемы, связно и аргументировано изложите свою точку зрения. Ваша работа должна содержать заголовок, введение, основную часть и заключение. Полученный результат аккуратно запишите в лист проверки четким и разборчивым почерком.



Задание 12. Решите кроссворд. Ответы запишите в лист проверки.



По горизонтали:

1. Перестановка в слове звуков или слогов.
4. Частичные омонимы, совпадающие лишь в ряде грамматических форм: кулак «сжатая кисть руки» и кулак «богатый крестьянин».
7. Наука, изучающая происхождение слов, реконструирующая словарный состав древнейшего периода.
9. Скрытая насмешка, употребление слова или выражения в смысле, обратном буквальному.
10. Замена названия предмета или явления описанием их отличительных признаков или указанием на характерные черты.

По вертикали:

2. Образование грамматических значений от разных основ: *человек – люди, ребенок – дети, иду – шел, хорошо – лучше*.
3. Совокупность ритмомелодических компонентов речи, служащая средством выражения синтаксических значений и эмоционально-экспрессивной окраски высказывания.
5. Традиционно сложившаяся система правил использования языковых средств, которые признаны обществом в качестве обязательных.
6. Стилистическая фигура, служащая для усиления выразительности речи путём резкого противопоставления понятий, мыслей, образов.
8. Слова, созданные авторами в определенных стилистических целях, вне контекстов теряющие свою выразительность и не понятные носителю языка.